

Verplaatsen en selecteren in Picasa

De veranderingen in **Picasa 3.6** en **3.8** spelen voor dit onderwerp geen rol - hoogstens zijn er kleine verschillen in de schermafbeeldingen. Zie [Intro Picasa 3.6NL](#) en [Intro Picasa 3.8NL](#).

De letter **V** brengt mij in **Picasa** naar **Verplaatsen** en tevens naar de knopjes **Vasthouden** en **Wissen** die je daarbij vaak nodig zult hebben.

Bij velen is zoals dat gaat de fotoverzameling op hun computers een rommeltje geworden en als je dat wilt reorganiseren, moet je soms lastige dingen doen en is het vaak handiger om die in Picasa te doen en niet in de **Windows Verkenner**. Bovendien vermijd je dan het risico dat foto's zo maar uit albums verdwijnen of dat er correcties verloren gaan.

En natuurlijk is het dan verstandig om niet als een kip zonder kop te beginnen, maar je eerst eens wat meer in Picasa te gaan verdiepen – zeker in goed [Mappenbeheer](#).

Opmerking: als je nog nooit systematisch foto's hebt gecorrigeerd en nooit foto's in albums hebt geplaatst, kun je niet als een serieuze gebruiker worden beschouwd. Dan maakt het ook niet uit of je die reorganisatie toch maar in de Windows Verkenner uitvoert, behalve dat werken in Picasa handiger en overzichtelijker en veiliger is.

Je moet ook verschil maken tussen het verplaatsen van foto's naar een andere map (dat kan dus een bestaande of een nieuwe map zijn) of naar een ander album (dat kan dus ook een bestaand album of een nieuw album zijn) en het verplaatsen van een hele map vol foto's naar een nieuwe locatie op de harde schijf (albums kun je niet verplaatsen, dat zijn virtuele verzamelingen).

Opmerking 1: bij de voorbeelden hieronder gebruik ik voor de overzichtelijkheid maar een paar foto's, maar wat voor een paar foto's geldt, geldt ook voor honderden. Alleen moet je dan beter uit je doppen kijken om niet al te grote brokken te maken.

Opmerking 2: hoewel het niet persé noodzakelijk is, vind ik het wel verstandiger om de mappenlijst weer te geven zoals in de Windows Verkenner (zie [Beeld > Mapweergave > Boomstructuur](#) en [Sorteren op naam](#)) omdat je dan veel duidelijker kunt zien welke map in welke map zit en waar die map precies op de harde schijf zit. Bij de gewone "platte weergave op datum" kun je dat niet zien (zie ook [Mapweergave](#)).

Selecteren

De meeste fotoklussen beginnen met het **selecteren** van foto's. In Picasa loop je nooit de kans op ongewenste kopie-foto's als je daarbij een onbedoeld rukje aan de muis geeft, dus je kunt rustig met de **Ctrl**-toets ingedrukt meerdere foto's aanklikken zoals hieronder:



*Opmerking: die foto's zie je dan ook linksonder in het selectievakje (ze worden steeds kleiner naarmate er meer bijkomen). Dat vakje kun je weer leeg maken met het knopje met het **rode rondje** ("Items uit selectie wissen" – het is duidelijker als je dat leest als "Selectie opheffen", hoewel je er ook een per ongeluk geselecteerde foto mee uit het vakje kunt halen). Je "wist" (verwijdert) er dus geen foto's mee van de harde schijf – dat doe je met de Delete-toets.*

Als die foto's erg verspreid staan of zich in verschillende mappen bevinden, is het verstandig of zelfs noodzakelijk om vaak het groene vastpin-knopje onder de blauwe infobalk aan te klikken ("Geselecteerde items vasthouden").

Je ziet dan die "groene pinnen" in de geselecteerde fotootjes verschijnen, zodat je de Ctrl-toets even kunt loslaten om nog meer foto's te gaan zoeken – dat is erg handig en werkt meer ontspannend.

Opmerking: er zijn natuurlijk nog meer selectietrucs, zoals het gebruik van de Shift-toets voor het selecteren van een aaneengesloten groep foto's of "alles selecteren" met de toetscombinatie Ctrl+A, enzovoort. Alles gaat zoals het in "Windows" ook gaat.

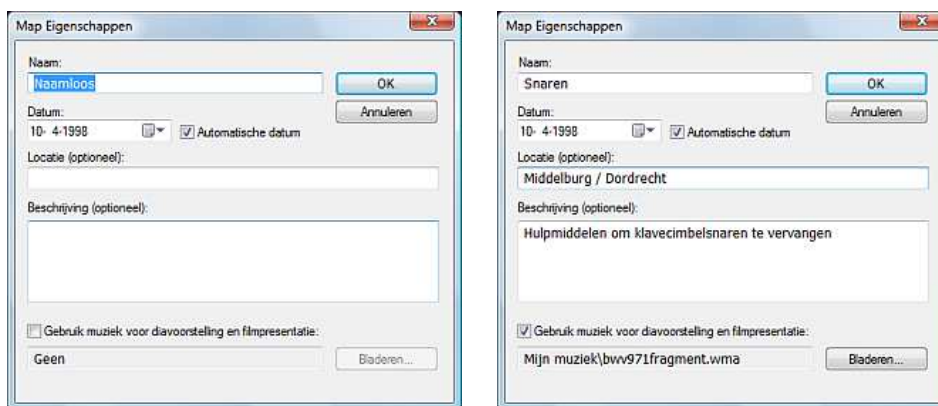
Naar nieuwe map verplaatsen

Bij het importeren van nieuwe foto's komen er vaak foto's mee die eigenlijk in een andere map thuishoren. Als dat een reeds **bestaande map** is die gewoon in de mappenlijst staat, kun je dat groepje foto's gewoon naar die doelmap **slepen** (knippen met Ctrl+X, doelmap selecteren en plakken met Ctrl+V mag ook). Dan moet je vervolgens bevestigen dat je die verplaatsing wil voltooien - dus let goed op dat je de juiste map hebt gekozen.

Opmerking: een bijzondere situatie hierbij kan zijn dat die foto's al in die doelmap "zitten". Dan zie je de opties "overslaan" of "naam wijzigen". Hoewel het voor de hand ligt om "overslaan" te kiezen, is "naam wijzigen" vaak verstandiger. Dan krijg je verdubbelingen en blijkt vaak dat de ene foto een verkleinde kopie is of nog niet gecorrigeerd is en dus weg kan.

Maar soms moet je voor die geselecteerde foto's een **nieuwe map** maken – zeker als er later nog meer foto's aan toegevoegd zullen worden, want een map voor maar twee foto's zoals in dit voorbeeld is natuurlijk erg overdreven (dan kun je zulke toevallige foto's beter naar de algemene map **(Mijn)Afbelingen** of de map "Diversen" verplaatsen).

Kies bovenaan **Bestand > Naar nieuwe map verplaatsen**. Dan zie je het linker venstertje:

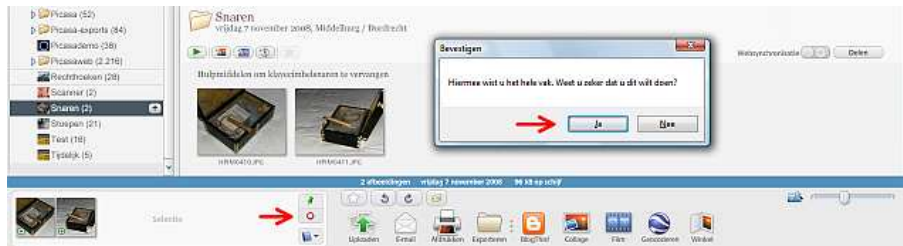


In principe kun je volstaan met het typen van een geschikte naam voor die nieuwe map en dan meteen op de **Enter**-toets drukken. Maar zoals je in het rechter voorbeeld kunt zien, kun je nog meer interessante informatie toevoegen en zelfs via de knop **Bladeren** een geschikt muziekbestandje (mp3 of wma) kiezen om dat te laten afspelen tijdens een diavoorstelling.

Het vinkje voor "automatische datum" betekent alleen dat de map gedateerd wordt op de datum van de eerste foto. Maar dat kan ook een onzinnige datum zijn en in dat geval kun je via het kalendertje een geschiktere datum kiezen.

Opmerking: als deze nieuwe map onderdeel van een jaarserie moet worden, is het zinvol om die datum in omgekeerde volgorde voor de mapnaam te typen, bijvoorbeeld "20080823 Rinus-65". Op die manier kun je mappen op "naam" sorteren en staan ze qua data toch in de goede volgorde. Als je niet met jaarmappen wilt werken, is dat is de beste manier.

Na een klik op **OK** wordt die nieuwe map aangemaakt en zie je het resultaat hieronder:



Het heeft dan geen zin meer om de geselecteerde foto's in het selectievakje vast te blijven houden (dat kan bij verdere handelingen zelfs vervelende gevolgen hebben). Dus klik onderaan op het knopje met rode rondje en bevestig dan dat je het hele vak wilt wissen – dus die selectie ongedaan wilt maken (daarmee verwijder je dus geen foto's uit mappen – dat zou je doen als je op de **Delete**-toets zou drukken).

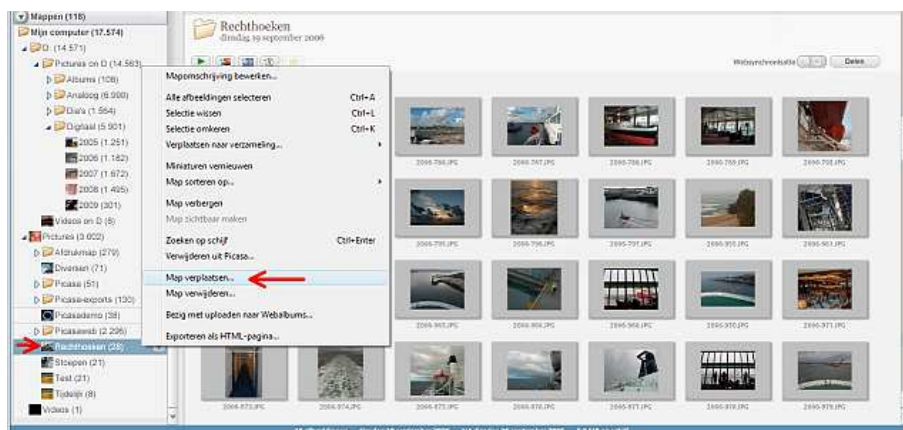
Als je toch van plan bent om Picasa af te sluiten, hoef je deze moeite niet te doen.

Opmerking: de nieuwe map wordt in de boomstructuur op hetzelfde niveau gemaakt als de map waarin je de foto's hebt geselecteerd. Dus meestal zal het gewoon een submap van de map (Mijn) Afbeeldingen worden.

Maar als dat niet je bedoeling is, moet je eerst in de Windows Verkenner een nieuwe map maken op de plek die jij wilt en daarin een tijdelijke foto plaatsen om die map ook in Picasa te kunnen zien. Dan kun je de foto's naar die map slepen en de tijdelijke foto verwijderen. Deze omweg is ook nodig als je die nieuwe map op de D-schijf wilt plaatsen (dan moet je die map daarna wel via [Mappenbeheer](#) zichtbaar maken).

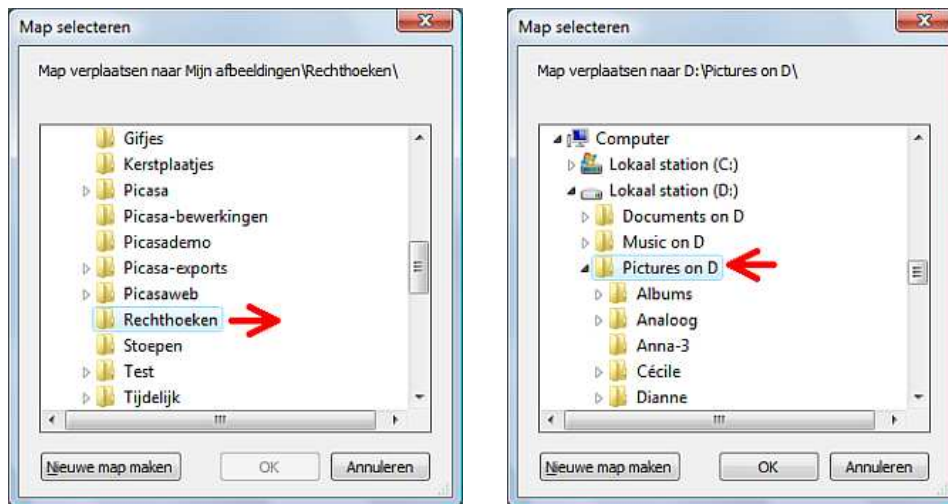
Map verplaatsen

Nieuw in **Picasa3** is dat het gelukkig ook mogelijk is om een hele map met foto's naar een meer geschikte plek in de boomstructuur te verplaatsen via **Map > Verplaatsen** of door met de rechter muisknop op de map te klikken die je wilt gaan verplaatsen zoals hieronder is gedaan. Je kunt deze functie ook gebruiken om fotomappen naar de D-schijf te verplaatsen.



Opmerking: het is niet verstandig om mappen naar een externe usb-schijf te verplaatsen, tenzij je ze in Picasa niet meer actief wilt gebruiken - dus in principe ook niet hoeft te zien.

Dan verschijnt een veel te klein mappenoverzichtje (links) waarin je locatie waar je naar toe wilt moet gaan opzoeken en selecteren.



In dit geval wil ik de gekozen map “Rechthoeken” als submap plaatsen in een al eerder gemaakte map op de D-schijf (partitie), die ik de naam “Pictures on D” heb gegeven. Zodra ik die map heb gevonden en geselecteerd, kan ik op OK klikken en is je computer even bezig om alles keurig over te zetten. En ondertussen zorgt Picasa ervoor dat zijn database en mappenbeheer wordt aangepast zodat alles in orde blijft.

Opmerking 1: je ziet dat er ook een knop “Nieuwe map maken” beschikbaar is, dus als er op de D-schijf nog geen geschikte hoofdmap aanwezig is, kan ik die daarmee maken. Dan moet ik dus eerst lokaal station D selecteren, dan op die knop klikken, een naam intypen en dan op OK klikken. De map “Rechthoeken” wordt dan een submap van die nieuwe map.

Opmerking 2: het wil wel eens gebeuren dat Picasa weigert om deze opdracht uit te voeren. Ik weet de oorzaak daarvan niet, tenzij er per ongeluk één of meer foto's in de te verplaatsen map zijn geselecteerd, want dan is die map als het ware “in gebruik”. Picasa en eventuele andere programma's afsluiten en daarna Picasa weer starten is dan meestal de remedie.

Foto's verplaatsen

Als het er om gaat om een serie foto's naar een bestaande map te verplaatsen die je gewoon in de mappenlijst kunt zien, is dat geen enkel probleem. Je selecteert die serie en sleept de hele “bups” naar die andere map. Als je daar bent aangeland, vraagt Picasa voor alle zekerheid of dit de juiste map is, dus als fout gericht hebt, kun je annuleren en het opnieuw proberen.

Opmerking: als je slepen eng vindt, kan het ook met ouderwets “knippen & plakken” via menu Bewerken of met de toetscombinaties Ctrl+X (schaartje) en Ctrl+V (Velpon).

Maar meestal gaat het om de gebruikelijke situatie van een chaos aan mappen en mapjes die alleen maar erger kan worden en dan vraagt het veel moed, beleid en trouw om daar iets overzichtelijks van te maken – nog afgezien van de kwaliteit van de foto's zelf en het feit dat het nu bijna geen doen meer is om daar nog iets fatsoenlijks van te maken.

In het stuk over goed [Mappenbeheer](#) kun je hierover alles vinden, dus het heeft geen zin om dat hier te gaan herhalen.

Ik kan er echter wel een tip aan toevoegen die je later veel werk kan schelen. Voordat je de inhoud van een oude map verplaatst naar een nieuwe jaarmap, kun je die inhoud alvast toevoegen aan een tijdelijk album dat je een voorlopige naam geeft. Stel bijvoorbeeld dat je ieder jaar naar dezelfde plek in Frankrijk gaat, dan kun je dat album gewoon Frankrijk noemen, enzovoort.

Albums reorganiseren?

Foto's zijn bestanden in mappen, dus reorganiseren heeft in de eerste plaats betrekking op het verplaatsen van bestanden en/of mappen.

Albums zijn alleen in Picasa zichtbaar - niet in de Windows Verkenner of in andere programma's (maar die hebben soms wel een eigen "albumsysteem").

Maar "Albums op Picasaweb" zijn eigenlijk submappen in een grote map die jij bij *Google* in bruikleen hebt voor jouw Gmail- of Google-account.

Albums in Picasa zijn een handige virtuele manier om te rubriceren, zodat je alle foto's die in de loop der jaren bij dat huisje in Frankrijk zijn gemaakt, bij elkaar ziet en niet verspreid over een mapje zus en een mapje zo. Maar ook allerlei gebeurtenissen in de familie, enzovoort.

Dus reorganiseren van albums komt neer op het verzinnen van handiger manieren om te rubriceren (meer globaal dat gedetailleerd) en het verplaatsen van foto's die per ongeluk in het verkeerde album terechtgekomen zijn. Dat wijst zichzelf, mits je maar een plan maakt en je daaraan houdt. En voor tijdelijke klussen kun je heel goed met een tijdelijk album werken.

Overbodig geworden albums kun je immers rustig verwijderen – de betreffende foto's zitten toch ergens in een map (of in verschillende mappen) en verdwijnen daardoor dus niet.

In het stuk over [Albums](#) vind je voldoende informatie over deze handige "blauwe mappen".