

Mappenbeheer in Picasa

De veranderingen in **Picasa 3.6** en **3.8** spelen voor dit onderwerp geen rol - hoogstens zijn er kleine verschillen in de schermafbeeldingen. Zie [Intro Picasa 3.6NL](#) en [Intro Picasa 3.8NL](#).

We zijn nu toe aan de letter **M** en die roert meteen zo'n **belangrijk**, maar helaas wat meer verborgen Picasa-onderwerp aan, namelijk **Mappenbeheer**. Maar voordat we het daarover kunnen hebben, moet ik eerst aandacht besteden aan mappenbeheer in **Windows**, want daar begint alles - dus ook de bende die ik bij iedereen zie.

Mappen in Windows

Digitale foto's zijn bestanden en die horen op de harde schijf van je computer in mappen die je gemakkelijk terug kunt vinden en die qua naamgeving ook iets zeggen over de soort foto's die je erin hebt "gestopt", bijvoorbeeld "Kerst-2008", "Winter-2009", enzovoort.

Maar in dat gemakkelijke woordje "enzovoort" zit nu juist het probleem en daarom volgt hier een realistische casus:

1. Stel dat je in **2007** met een digitale camera bent begonnen en dat je alleen algemene foto's maakt en dus geen aparte fotoprojecten voor een hobby, website of zaak hebt.
2. En stel dat je het hele jaar door foto's maakt en je vraagt je af hoe je die op je computer netjes moet opbergen zonder op den duur te verdrinken in "honderden fotomapjes".
3. En stel dat je maar heel incidenteel een foto scant, dus nog geen jaargangen van oude foto's. Maar dat je wel van plan bent om dat na je "pensionering" te gaan doen.
4. Dan zou - uitgaande van gebruik van Picasa - de mappenverzameling er op je computer uit moeten gaan zien zoals in de linker kolom van onderstaande tabel (systeem C):

SYSTEEM C	#	SYSTEEM C+D	
(Mijn) Afbeeldingen		(Mijn) Afbeeldingen	Afbeeldingen op D:
- Diversen		- Diversen	- 2006 en ouder
- Picasawerkmappen		- Picasawerkmappen	- 2007
- Poëzieplaatjes		- Poëzieplaatjes	- 2008
- 2006 en ouder			- 2009
- 2007			- 2010 (enzovoort)
- 2008			
- 2009			
- 2010 (enzovoort)			

Toelichting

1. De map **Mijn afbeeldingen** is in Windows-XP (en oudere versies) weliswaar de **hoofdmap** voor afbeeldingsbestanden, maar ook een submap van de map **Mijn documenten**.
2. De map **Afbeeldingen** is in Windows-Vista natuurlijk de hoofdmap voor afbeeldingsbestanden, maar geen submap van de map **Documenten**, maar van "**Eigenaar**".
3. Willekeurige en meestal tijdelijke foto's (dus ook fotobijlagen van e-mail) worden direct in die hoofdmap opgeslagen. Een deel daarvan zul je misschien toch langer willen bewaren en die foto's kunnen dan worden verplaatst naar een zelfgemaakte map "**Diversen**".

4. Verder kunnen er al naar gelang de aard van het gebruik van Picasa automatisch één of meer **Picasawerkmappen ontstaan**, zoals de map **Picasa-exports**. Die mappen moet je gewoon accepteren, want ze maken het werken met Picasa gemakkelijk en logisch.
5. En je hebt een verzamelmap met de naam "**Poëzieplaatjes**" gemaakt voor willekeurige clipart-achtige plaatjes die je soms als versiering in mailtjes gebruikt. Deze map hoeft niet persé zichtbaar te zijn in Picasa omdat je er in Picasa toch weinig mee kunt doen.
6. Maar de foto's die je voornamelijk zelf hebt gemaakt, berg je op in **jaarmappen** vanaf 2007. De mappen van **2007** en **2008** bevatten dus honderden foto's en de map van het actuele jaar **2009** wordt nu geleidelijk gevuld. In de komende jaren zullen er dus mappen bijkomen en eventueel ook mappen voor de jaargangen voor 2007 als je oude foto's (en dia's?) gaat scannen. Deze jaarmappen bevatten geen submappen - tenzij tijdelijk.

De foto's in die **jaarmappen** vormen dus de hoofdmoot van je verzameling en het feit dat je ze rustig allemaal bij elkaar in jaarmappen kunt stoppen, is alleen te danken aan het feit dat je dit allegaartje in Picasa heel gemakkelijk en overzichtelijk over "albums" kunt verdelen.

Dat is alles – althans zolang je er geen speciale fotoprojecten bij hebt gekregen waarvoor je wel extra mappen moet maken. Het kan natuurlijk op duizenden manieren anders (ieder zijn "meug" nietwaar), maar beslist niet beter en zeker niet eenvoudiger en overzichtelijker.

Kan het nog beter?

De hoofdmap (**Mijn Afbeeldingen**) kan echter in Windows niet worden beveiligd tegen per ongeluk verplaatsen of verwijderen (dat klinkt onwaarschijnlijk, maar men doet de raarste dingen) en dat maakt het gebruik als hoofdmap voor je hele verzameling erg dubieus.

In "systeem C" zou dit op zijn minst betekenen dat alle foto's in Picasa onzichtbaar worden en dat alle albums verdwijnen, zodat herstel zeer bewerkelijk of misschien onmogelijk is.

Maar ook als de C-partitie van de harde schijf door computerpech opnieuw geformatteerd en geïnstalleerd moet worden, kan het moeilijk zijn om zo'n grote verzameling te redden.

Natuurlijk kun je de gevolgen van zulke drama's compenseren door trouw Picasa **back-ups** te maken, maar we weten allemaal dat we daar op onverantwoordelijke wijze laks in zijn.

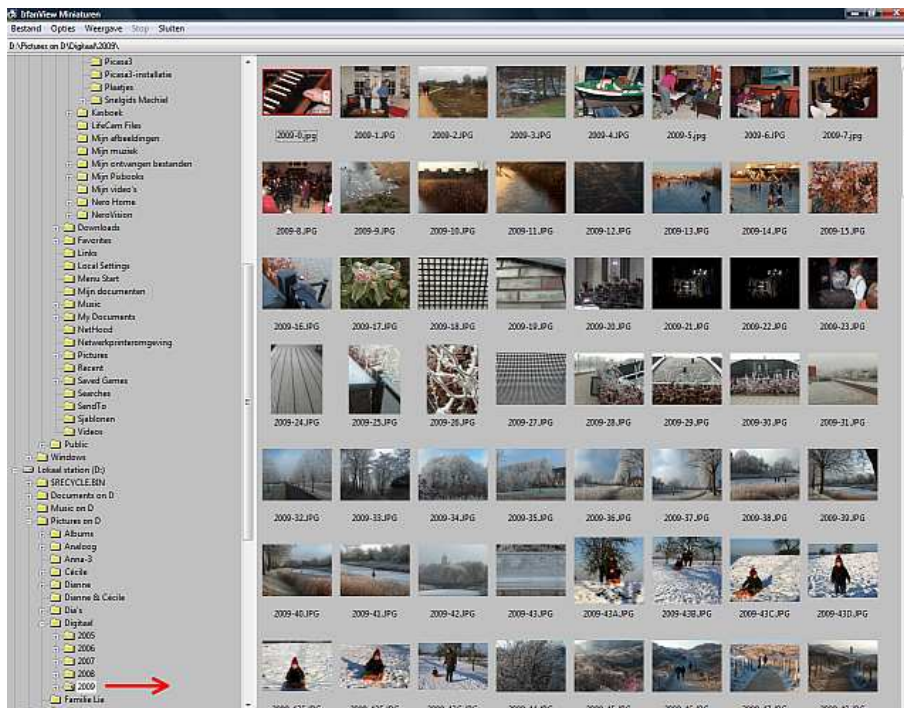
Daarom is "systeem C+D" (rechts in de tabel) veiliger omdat dan de hoofdmoot van je verzameling in een zelfgemaakte map **Afbeeldingen op D** op de D-partitie ondergebracht kan worden. Dan moet die D-partitie natuurlijk wel beschikbaar zijn en ook een behoorlijke capaciteit hebben, zodat je nog jaren vooruit kunt.

Maar een harde schijf kan ook sneuvelen (al gebeurt dit maar zelden) en dan zijn C+D ook foetsie. Dus zelfs deze veiliger optie ontslaat je niet van de plicht om back-ups te maken.

Opmerking: het gebruik van een externe netwerkschijf of usb-schijf voor opslag van de hoofdmoot van je verzameling is theoretisch wel mogelijk, maar praktisch erg onverstandig - tenzij voor back-ups. Je kunt namelijk de permanente aanwezigheid van die schijf niet garanderen en dat zou betekenen dat Picasa jouw correcties en rubricering in albums kwijt kan raken en als je daar veel zorg aan hebt besteed, is dat verschrikkelijk.

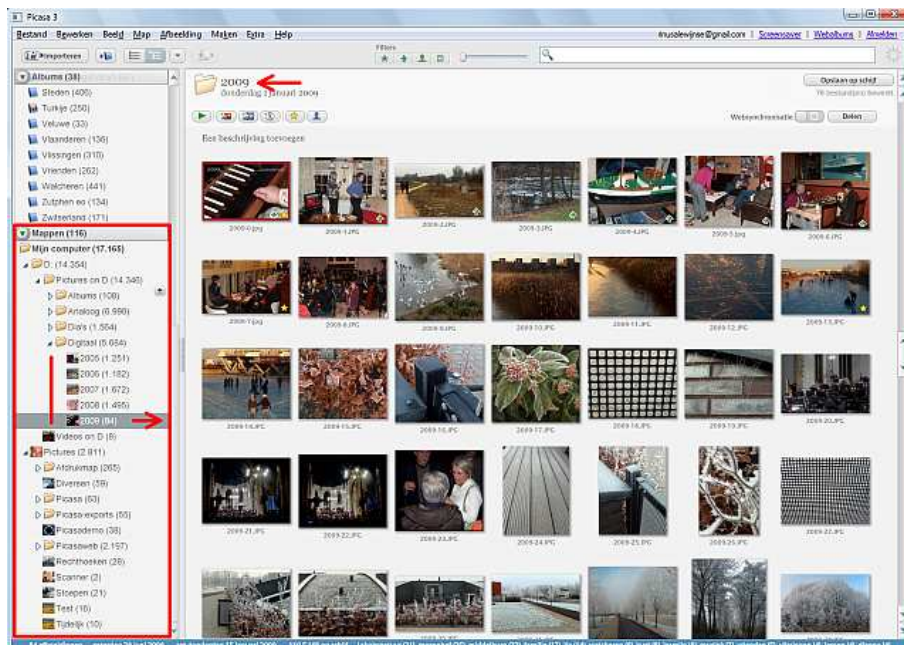
Mappen in Picasa

Het gaat dan om precies dezelfde fotomappen, maar in de browser van een klassiek foto-programma zoals **IrfanView** zie je in de linker kolom alle mappen op je harde schijf en rechts alleen de (eerste) foto's in de geselecteerde map, bijvoorbeeld:



In die mappenkolom is het dus heel druk en onoverzichtelijk – eigenlijk net zoals in de **Windows Verkenner** omdat er alle mappen op je harde schijf in staan, terwijl in het merendeel helemaal geen foto's en zeker geen eigen foto's aanwezig is.

In Picasa is het net andersom: daar zie je in de linker kolom alleen de mappen die foto's bevatten die je belangrijk vindt en rechts alleen de (eerste) foto's in de geselecteerde map, bijvoorbeeld:



Opmerking: ik heb ook veel mappen, maar die hebben met tijdelijke (les)projecten te maken.

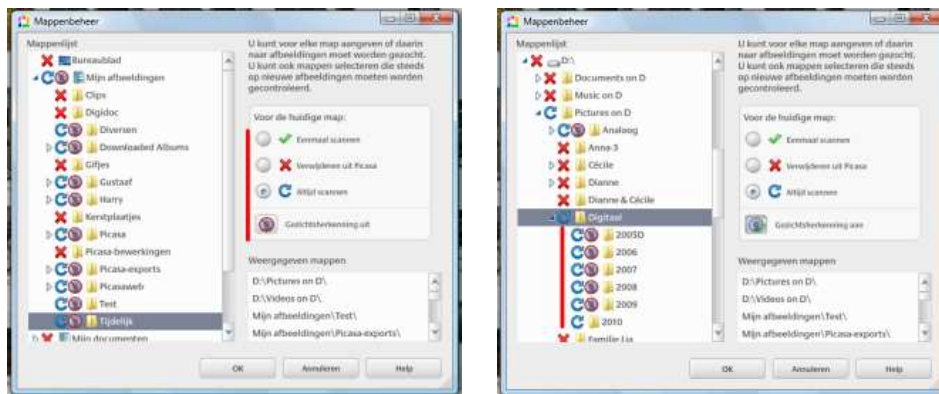
Rechts zie je meteen (een deel van) de inhoud van de map (of het album) die je selecteert, maar onafhankelijk daarvan kun je rechts razendsnel door de inhoud van alle mappen (en albums) scrollen als je op zoek bent naar een bepaalde foto of fotoserie. Maar soms zul je toch de zoekmogelijkheden rechtsboven moeten benutten (zie [Zoeken](#)).

Mappenbeheer in Picasa

Eén van de vele goede eigenschappen van Picasa is dus dat het alleen de mappen met jouw foto's en plaatjes laat zien – lege mappen of mappen met andersoortige bestanden worden vanzelf niet getoond. Dat maakt die mappenlijst al een stuk overzichtelijker.

Maar het heeft weinig zin om mappen met “poëzieplaatjes” te tonen, dus die zou je in Picasa ook onzichtbaar willen maken. En het kan ook zijn dat je belangrijke foto's op “abnormale plaatsen” hebt (zoals mappen op de D-schijf) en die laat Picasa dan niet automatisch zien.

Daarom heeft Picasa een belangrijk, maar enigszins verborgen venstertje dat je pas ziet als je **Bestand > Map aan Picasa toevoegen** of **Extra > Mappenbeheer** kiest:



Opmerking 1: ik moet mij hierbij verontschuldigen dat ik geen eenvoudiger voorbeeld kan laten zien, want normaal gaat het alleen om de mappen onder (Mijn) Afbeeldingen. Op het Bureaublad en in de map (Mijn) Documenten horen geen fotobestanden te staan.

Opmerking 2: als je nog niets van de mappenstructuur in Windows snapt, is dit venstertje onbegrijpelijk en moet je eerst een “Basisboek Windows” gaan bestuderen. Anders zul je nooit goed met Picasa of met andere fotoprogramma's kunnen werken.

Opmerking 3: nieuw vanaf Picasa 3.6 is (behalve een andere vormgeving), dat je mappen kunt uitsluiten voor de automatische gezichtsherkenning – ik had dit liever andersom gehad.

Je kunt nu per map precies aangeven of Picasa de inhoud wel (oogje) of niet (kruisje) moet tonen en bij wel tonen is er nog een subtiel onderscheid tussen “tonen en controleren op veranderingen (altijd scannen)” en “tonen en niet meer controleren op veranderingen (eenmaal scannen)”.

De werkwijze is dus: map selecteren en dan bedenken of welke van de drie symbooltjes je moet aanstippen. Een hoofdmap zoals **(Mijn) Afbeeldingen** moet natuurlijk altijd een “oogje” hebben, want daarin verandert voortdurend wel wat.

Opmerking: als je een map waar een plusteken voor staat een “oogje” geeft, krijgen de onderliggende mappen ook vanzelf een oogje. Als je dat niet wilt, moet je op dat plusteken klikken om die onderliggende mappen zichtbaar te maken en individueel afhandelen.

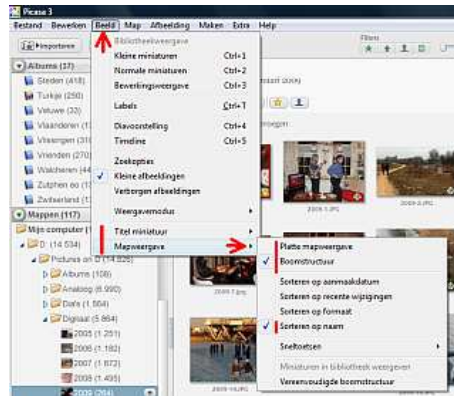
Kleine afbeeldingen of andere bestandstypen?

Zelfs al heb je dit keurig gedaan, kan het toch nog zijn dat in Picasa bepaalde afbeeldingen niet zichtbaar zijn die je in de **Windows Verkenner** wel ziet. Maar dat heeft dan te maken met secundaire zaken zoals **Beeld > Kleine afbeeldingen** en met **Extra > Opties > Bestandstypen**. Aangezien het vrijwel altijd om gewone jpeg-bestanden met voldoende pixels gaat, zullen deze aanvullende instellingen zelden nodig zijn.

Opmerkingen: “kleine afbeeldingen” zijn vaak bestandjes van het type “gif” die je van het internet hebt “geplukt” en die ik “poëzieplaatjes” noem die je in Picasa niet hoeft te zien.

Mapweergave

De manier waarop de mappen worden getoond, kun je instellen met de knopjes linksboven (naast de knop **Importeren**), maar ook via menu **Beeld > Mapweergave** (zie hieronder). De standaardinstelling heet “platte weergave”, maar die vind ik misleidend. Mij bevalt de boomstructuur en sorteren op “naam” (alfabetisch) beter omdat je dan precies kunt zien waar die mappen zich op je harde schijf bevinden - dus zoals in de **Windows Verkenner**.



Verder is het belangrijk dat de bestandsnamen onder de miniatures zichtbaar zijn en dat doe je via menu **Beeld > Titel miniatuur > Bestandsnaam**, al lijken namen zoals HPIM2345.jpg of IMG_0123.jpg volkomen zinloos. Maar je komt er vanzelf wel achter dat ze toch belangrijk zijn bij het op volgorde plaatsen van foto's – zeker als de datering onjuist is (zie [Sorteren](#)). Je mag ze dus alleen veranderen als je heel goed weet wat je doet (zie [Naam wijzigen](#)).

Map toevoegen

Dit kan twee dingen betekenen: letterlijk een nieuwe map aan je harde schijf toevoegen, bijvoorbeeld door [importeren](#) of [exporteren](#) (dan zal die map meestal vanzelf in Picasa zichtbaar worden) of een reeds bestaande map via **Mappenbeheer** toevoegen door er een oogje (of vinkje) voor te plaatsen.

Als je in de **Windows Verkenner** (dus buiten Picasa om) een nieuwe map hebt gemaakt met het doel om er foto's in te gaan plaatsen die zich nu nog in één of meer andere mappen bevinden, moet je dat op een speciale manier doen om “brokken in Picasa” te voorkomen:

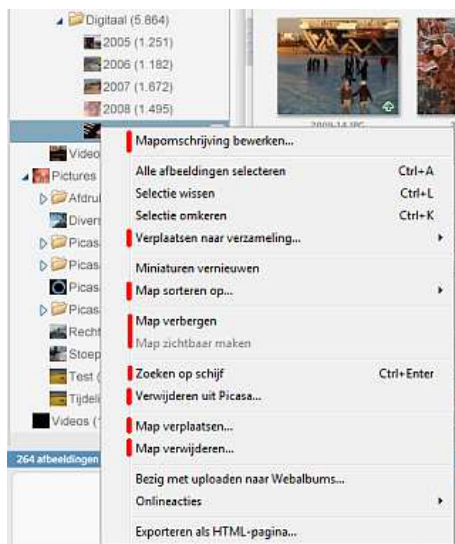
1. Maak die nieuwe map in de juiste hoofdmap en geef hem een zinvolle naam.
2. Kopieer één foto naar deze map, want een lege map is in Picasa onzichtbaar.
3. Sluit de Verkenner en start Picasa en controleer of deze map zichtbaar wordt. Zo niet, geef deze map dan via Mappenbeheer een oogje.
4. Ga nu in Picasa de foto's uit andere mappen naar deze nieuwe map verplaatsen (dat kan met slepen of met knippen&plakken). Die foto's verdwijnen dan niet per ongeluk uit jouw eventuele albums omdat Picasa kan volgen wat jij doet en zijn database kan bijwerken.
5. Verwijder de tijdelijke foto, sluit Picasa, start de Verkenner en verwijder de mappen die je net hebt leeggemaakt (controleer wel of er nog bestanden in zijn achtergebleven).

Deze ogenschijnlijk ingewikkelde werkwijze heb je nodig om van de bijna onvermijdelijke mappenchaos die is ontstaan voordat je Picasa bent gaan gebruiken een betere ordening te maken - bijvoorbeeld in de geest van het jaarmappensysteem zoals ik dat hierboven heb

beschreven. Dat is even een flinke klus, maar daarna zul je een zucht van opluchting slaken (zie ook [Verplaatsen en meer](#)).

Overige mapopties

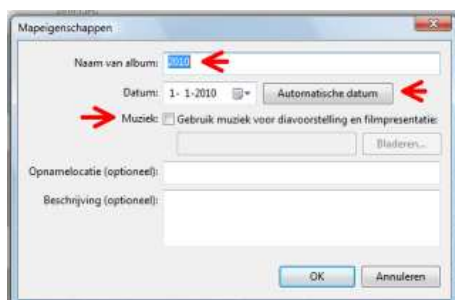
Deze zitten verborgen in verschillende menu's, maar als je met de rechter muisknop op een bepaalde map klikt, zie je een snelmenu waarin praktisch alles te vinden is:



Hoewel de meeste opties wel bij andere items in deze handleiding aan de orde komen, wil ik de rood gemarkeerde opties hieronder toch even kort behandelen.

Mapomschrijving bewerken...

Als je in dit menu deze optie aanklikt, zie je het onderstaande venstertje verschijnen:



Een logische mapnaam is belangrijk, dus als die ongelukkig gekozen is, kun je die in het eerste vakje wijzigen.

Een logische datum is ook belangrijk. Normaal is dat de datum waarop de map is gemaakt, maar je kunt die datum aanpassen via het kleine kalendertje in dat vakje. Als je een vinkje plaatst voor "Automatische datum" wordt de datum van de eerste foto in die map overgenomen, maar dat is alleen zinvol als die foto een correcte datum heeft, dus als de betreffende camera ook correct was ingesteld (en dat is helaas vaak niet het geval).

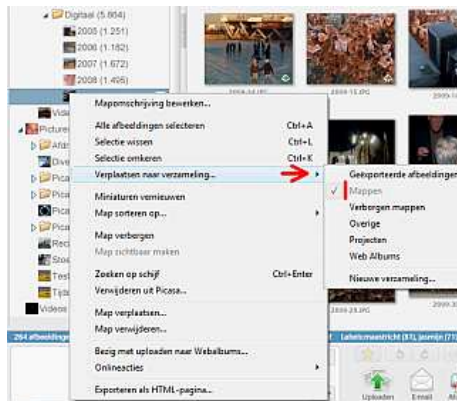
Beschrijvingen van opnamelocatie en overige informatie kun je naar behoefte intypen en is zinvol als het om een specifieke fotoserie gaat.

Tenslotte (en dat is nieuw in **Picasa3**) kun je een muziekbestand (mp3 of wma) kiezen om af te spelen tijdens een diavoorstelling.

Opmerking: een soortgelijk venstertje is ook beschikbaar voor Albumomschrijving bewerken.

Verplaatsen naar verzameling...

Als je in dit menu deze optie aanklikt, zie je het onderstaande venstertje verschijnen:

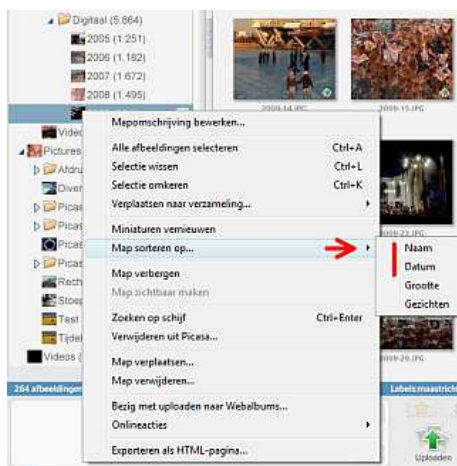


Deze optie is alleen van belang bij gebruik van de zogenaamde “platte mapweergave” (zie **Beeld > Mapweergave**), waarbij de mappenlijst door Picasa automatisch wordt ingedeeld in verschillende rubrieken en waaraan je zelf kennelijk ook nieuwe rubrieken kunt toevoegen. Je moet zelf beoordelen of je deze weergave duidelijker vindt dan de “boomstructuur”.

Opmerking: voor slordige mensen is de “platte mapweergave” en “sorteren op datum” nog zo gek niet, want dan krijgen ze vanzelf een jaarindeeling. Maar die klopt alleen als de datering van hun foto's en mappen realistisch is en dat is bij hen meestal ook niet het geval.

Map sorteren op...

Als je in dit menu deze optie aanklikt, zie je het onderstaande venstertje verschijnen:



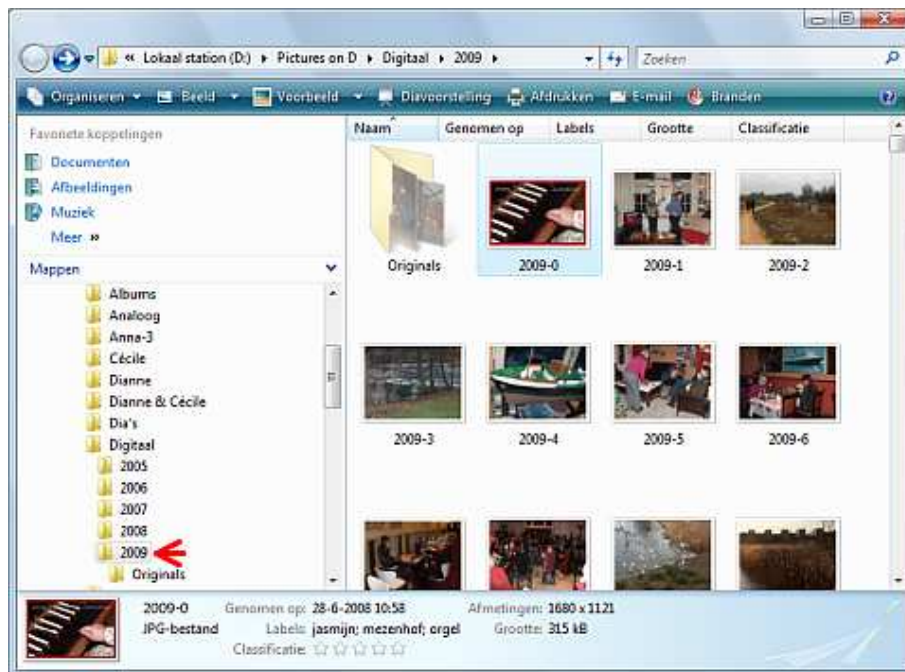
Het gaat hier om de volgorde van de foto's in de gekozen map – niet om de volgorde van de mappen in de mappenlijst (die kies je bij **Beeld > Mapweergave**). In het submenu zie je vier sortercriteria waarvan “naam” (bedoeld wordt bestandsnaam) of “datum” (bedoeld wordt de opnamedatum of de opslagdatum) de belangrijkste zijn. Zie verder bij [Sorteren](#).

Map verbergen of zichtbaar maken

Dit is wat anders dan het plaatsen van een kruisje in **Mappenbeheer**. Als je veel naaktfoto's van je “minnaars of minnaressen” maakt, wil je natuurlijk voorkomen dat “onbevoegden” die per ongeluk via Picasa of via Picasaweb te zien krijgen. Zie verder bij [Verbergen of verwijderen](#).

Zoeken op schijf

Als je in dit menu deze optie aanklikt, zie je het onderstaande Windows-venstertje verschijnen:



Dit is een handige optie om te zien waar de gekozen map zich nu echt op je harde schijf bevindt – vooral als je met de zogenaamde “platte mapweergave” werkt. Wees je ervan bewust dat je hier meestal de onbewerkte (originele) foto's ziet. Het is dan ook meestal verboden om deze bestanden met andere programma's te gaan bewerken – dat mag alleen als het een geëxporteerde map betreft (zie [Exporteren](#)).

Opmerking: normaal is de vage map “Originals” niet zichtbaar, maar dat is in dit voorbeeld wel het geval omdat ik in de mapopties van Windows Verkenner heb aangestipt dat ik de verborgen mappen wil zien (dat is weer wat anders dan verborgen mappen in Picasa). Hoewel de hier getoonde map 2009 inmiddels al ruim 200 foto's bevat, bevat de map “Originals” er maar 2, namelijk alleen de foto's waarbij ik “rode ogen” heb verwijderd.

Verwijderen uit Picasa

Als je in dit menu deze optie aanklikt, zie je het onderstaande venstertje verschijnen:

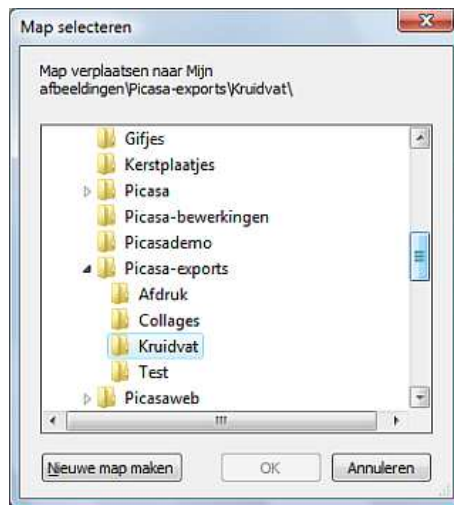


Dit is hetzelfde als in **Mappenbeheer** een kruisje plaatsen, maar extra belangrijk is dat in dit kleine waarschuwingsvenstertje staat vermeld dat dan ook eventuele submappen uit Picasa zullen verdwijnen. Als het om mappen met “poëzieplaatjes” gaat, is dat natuurlijk niet erg - maar als het gewone fotomappen zijn, moet je wel 3x nadenken voordat je op **Ja** klikt.

Waarom? De betreffende mappen verdwijnen weliswaar niet van de harde schijf (dus je kunt ze later weer een “oogje” geven), maar de betreffende foto's verdwijnen wel voorgoed uit eventuele albums en om dat verlies te herstellen is vaak veel werk.

Map verplaatsen...

Als je in dit menu deze optie aanklikt, zie je het onderstaande venstertje verschijnen:

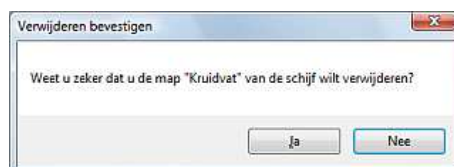


Dit is een nieuwe optie in **Picasa3**. Heel handig als mappen in het verleden op ongelukkige plaatsen in de boomstructuur terecht zijn gekomen. Weliswaar is dit kleine venstertje niet zo overzichtelijk, maar je kunt toch alle plaatsen op je schijven bereiken. Het is niet verstandig om een map te verplaatsen naar een schijf (of geheugenkaartje) die niet permanent aangesloten is, maar als het zoals in bovenstaand voorbeeld gaat om een geëxporteerde map, zou dat geen bezwaar zijn.

Opmerking: soms verschijnt de mededeling dat map verplaatsen onmogelijk is – ik heb nog niet begrepen waarom dit dan niet kan en bij een andere map zonder problemen gaat.

Map verwijderen

Als je in dit menu deze optie aanklikt, zie je het onderstaande venstertje verschijnen:



Dit is de meest rigoureuze ingreep, want dan verdwijnt de gekozen map met foto's definitief van je harde schijf en dus ook uit Picasa – weliswaar via de **Windows Pullenbak** als laatste redmiddel, maar toch.

Natuurlijk is dit geen bezwaar voor een map met “gribus” of voor een geëxporteerde map die je tijdelijk voor een bepaalde klus nodig had, maar om mappen met fatsoenlijke foto's te verwijderen (zelfs al staan ze op een cd) te verwijderen, is zeer dom – zeker als je denkt dat dit nodig is vanwege ruimtegebrek (je harde schijf heeft meestal ruimte voor “eeuwen”).

In ieder geval mag je de hoofdmap **(Mijn) Afbeeldingen** nooit verwijderen, want dan verdwijnen er heel veel of misschien alle foto's uit Picasa en dan ben je ook je met zoveel zorg samengestelde albums kwijt.

Opmerking: ik heb het al verscheidene keren meegemaakt dat men kennelijk in de Windows Verkenner had zitten rommelen en die map per ongeluk en zonder zich daarvan bewust te zijn in een andere map had gesleept. Die map is dan niet echt weg, maar wel onzichtbaar geworden voor Picasa en daardoor waren praktisch alle foto's (en albums) in Picasa ook verdwenen. Dat is een drama waarvan men zou moet leren dat de Windows Verkenner gevaarlijk is voor “onbevoegden”.

Ten slotte: Picasa werkmappen

Picasa maakt soms zelf een map. Dat gebeurt als je voor het eerst bepaalde functies gebruikt, bijvoorbeeld [exporteren](#). In de map **(Mijn) Afbeeldingen** wordt er dan een submap met de naam **Picasa-exports** gemaakt om die geëxporteerde foto's op te vangen (die worden dan in een submap geplaatst die je zelf een naam kunt geven). De inhoud van die map wordt dan vanzelf zichtbaar.

Je kunt die submap weer verwijderen als ze niet meer nodig is, maar de map zelf kun je beter behouden voor volgend gebruik (een lege map wordt vanzelf onzichtbaar).

In **Picasa3** is er een standaardmap met de naam **Picasa** bijkomen. Die map zal (al naar gebruik) submappen voor [achtergronden](#) ("bureaublad"), [collages](#), [filmpjes](#), [screendumps](#) en misschien nog veel meer gaan bevatten. Bijvoorbeeld zoals hieronder:



Opmerking: als je eerste gebruiker bent van Picasa 3.8 dan wordt bij exporteren geen aparte map Picasa-exports meer gemaakt, maar een submap "Exports" in de map Picasa en dat is logischer. Oude gebruikers van Picasa kunnen dat ook zo organiseren, maar dat moeten ze zelf maar eens uitvinden – dat is leerzaam. Dan kan de oude map Picasa-exports weg.

En als je "albums" van [Picasaweb](#) gaat downloaden, wordt er een map **Downloaded albums** met diverse submappen gemaakt en dat is vooral zinvol als je vaker aanvullingen vanuit hetzelfde webalbum moet downloaden: dan komen de nieuwe foto's er gewoon bij en dat moet je nu eens gewoon handig vinden en weer niet helemaal anders willen.

Uiteraard kun je de foto's in deze werkmappen altijd in Picasa verplaatsen naar eigen mappen (als dat zinvol is), maar voor de eerste opvang hoef je tenminste niet te zorgen.

Conclusie

Dit was een onvermijdelijk uitgebreid onderwerp, maar ik hoop dat je nu begrepen hebt dat de verantwoordelijkheid voor een overzichtelijk beheer van je fotomappen voornamelijk bij jezelf ligt en dus ook bij "je kennis van zaken". En als het daaraan schort, kun je met deze Handleiding aangevuld door een gewoon "Basisboek Windows" een heel eind komen.

Maar je hebt nu ook kunnen zien dat Picasa je alle mogelijkheden biedt om dit voor velen toch moeilijke onderwerp goed aan te pakken en dat is gewoon in je eigen belang. Als je dat laat sloffen, wordt het vanzelf een puinhoop op je computer en wordt alles erg moeilijk – zelfs voor een deskundige.

Opmerking: er zijn uiteraard nog meer mogelijkheden met mappen zoals "Map splitsen" of "Verplaatsen naar nieuwe map", maar die zie je pas als je met bestanden (dus de foto's zelf) bezig bent. Deze onderwerpen komen vanzelf aan de orde wanneer dat zinvol is.