

## Intro Picasa 3.6 NL met “gezichtsherkenning”

Inmiddels zijn de internationale (dus ook Nederlandse) versies van **Picasa 3.8** beschikbaar, maar dat betekent niet dat de informatie hieronder niet meer geldig is – er is alleen nog meer gekomen en sommige functies zijn verbeterd of uitgebreid: zie [Intro Picasa 3.8NL](#). En voor alles hieronder waar 3.1 staat, moet je nu 3.6 lezen en waar 3.6 staat, moet je 3.8 lezen – ik kan het ook niet helpen dat *Google* nog steeds niet begrijpt dat we hier gek van worden.



Bestaande gebruikers van de Nederlandse versie van **Picasa 3** (=3.1) krijgen deze nieuwe versie vanzelf via de gebruikelijke automatische upgrade binnen en dat is waarschijnlijk al gebeurd. Maar lees toch maar door!

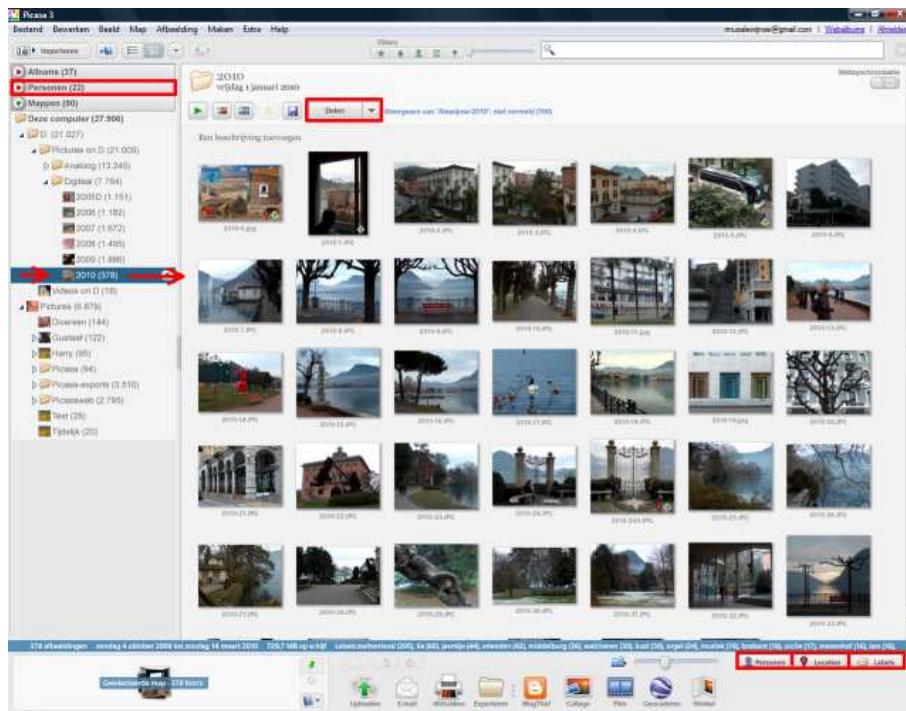
*Opmerking 1: als je Picasa zelden gebruikt of zelfs nog een oude versie (Picasa2) hebt, zal deze upgrade misschien niet vanzelf binnenkomen. Maar dat is voor jouw soort gebruik ook niet zo van belang. Laat Picasa maar zitten en wie weet kom je door mijn verhalen ooit nog eens op betere gedachten. Dan kun je de dan actuele versie alsnog installeren.*

*Opmerking 2: bestaande gebruikers die uit ongeduld al de Engelse versie van Picasa 3.6 hadden geïnstalleerd, krijgen deze automatische upgrade ook binnen en dat is waarschijnlijk ook reeds gebeurd. Misschien dat nog een taalaanpassing naar “Dutch” nodig is via Tools > Options > General (Language).*

Nieuwe gebruikers die Picasa gaan [downloaden](#), krijgen nu meteen versie 3.6. Zij doen er goed aan om daarbij de installatie-instructies te volgen zoals vermeld in [Picasa installeren](#), maar ook attent te zijn op de nieuwe instellingen die hieronder worden beschreven.

*Opmerking: bij deze versie staat nu ook Windows-7 expliciet vermeld. Ik heb echter versie 3.1 al in Windows-7 geïnstalleerd en daarbij ook geen opvallende problemen ondervonden, dus versie 3.6 zal zeker probleemloos zijn.*

Hieronder zie je het nieuwe bibliotheekvenster waarin ogenschijnlijk weinig veranderd is:



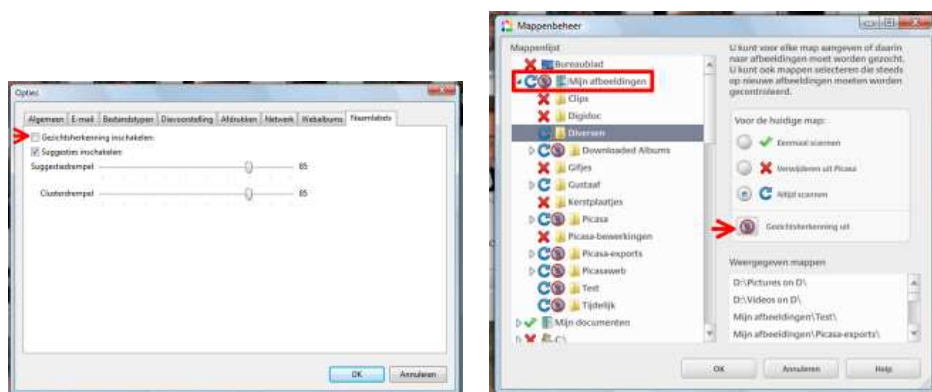
De roodomrande gebiedjes zijn de meest opvallende veranderingen in dit venster. Links is er tussen **Albums** en **Mappen** een nieuwe rubriek **Personen** bijgekomen waaronder de “persoonsgebonden albums” worden verzameld van de door jou benoemde gezichtjes.

Rechtsonder vind je het woord **Personen** weer terug, maar ook **Locaties** en **Labels** en dat zijn knoppen die (naar behoefte) een nieuw zijpaneel openen, waarin je bijvoorbeeld rechtstreeks in Google Maps de plaats kunt aangeven waar een bepaalde fotoserie is gemaakt.

En bovenaan vind je allerlei mogelijkheden om je foto's op [Picasaweb](http://Picasaweb) te zetten en te delen met bekenden (die mogelijkheden waren ook al in versie 3.1 aanwezig, maar niet zo duidelijk onder één knop verzameld).

## Nieuwe instellingen

Het is goed om te beseffen dat zodra je versie 3.6 “binnen hebt”, dat Picasa dan al de foto's die in Picasa zichtbaar zijn gaat “scannen” op de aanwezigheid van gezichten en dat proces kan “uren-dagen-maanden” doorgaan – zeker als je Picasa maar sporadisch gebruikt. Maar die gezichten moet je dan nog gaan benoemen (of negeren) en als je daar geen zin in hebt, moet je die herkenningfunctie meteen uitschakelen via **Extra > Opties > Naamlabels** (zie hieronder links):



Wat je ook kunt doen, is de “gezichtsherkenning” beperken tot enkele recente of relevante

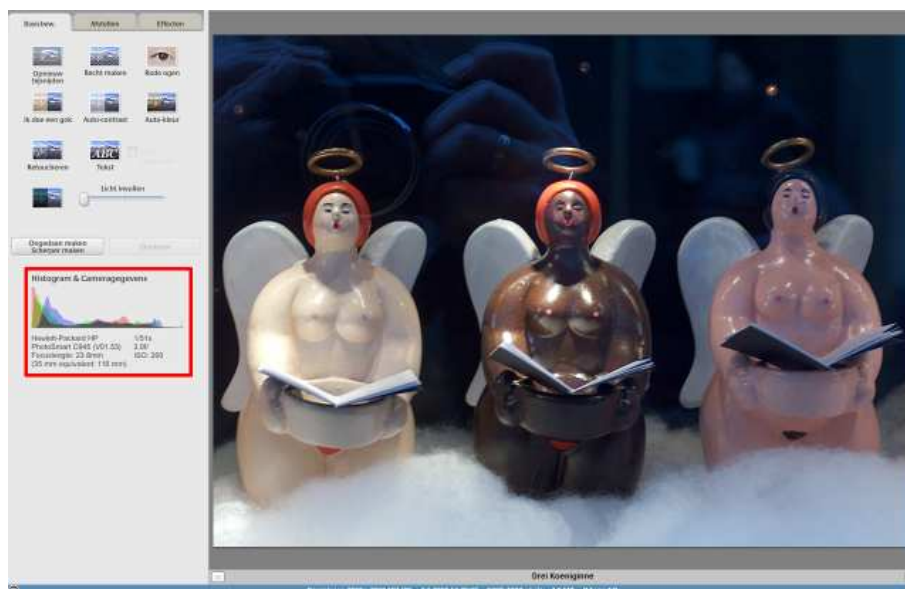
mappen via **Extra > Mappenbeheer** want daar is nu een speciaal verbodsbordje voor (zie hierboven rechts). Als je toch eens op beperktere schaal wilt kennismaken met deze nieuwe functie, is beperking tot een bepaalde map een prima manier.

Enfin: lees eerst maar eens rustig mijn voorlopige verhaal over [Personen in Picasa 3.6](#), zodat je weet wat je te wachten staat en beseft ook dat het toepassen daarvan ook gevolgen heeft (of kan hebben) voor je albums op **Picasaweb** – ook voor je oudere albums aldaar.

*Opmerking: ik ben er al maanden mee bezig en nog steeds niet erg enthousiast omdat dit systeem in de komende jaren nog veel verbeterd zal moeten worden of er misschien helemaal niet had moeten komen – maar Google wil uiteraard niet onderdoen voor Microsoft die in de **Live Photogallery** ook al faciliteiten voor “faces” heeft toegevoegd en op zijn **Skydrive** zelfs 25 GB gratis opslag biedt tegenover de wat krenterige 1 GB op Picasaweb (terwijl je op Gmail wel 7 GB gratis krijgt die je nooit vol zult maken).*

## Histogram

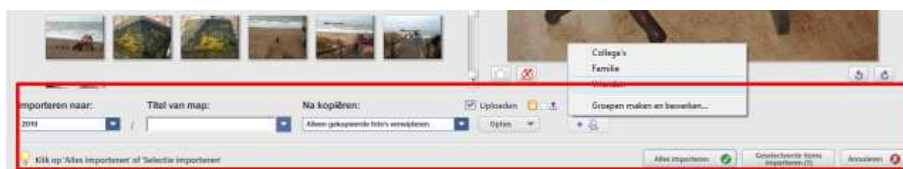
Een kleine, maar zeer praktische verandering zie je links in het bewerkingsvenster:



Aan de “knoppenwinkel” is helaas niets veranderd (die zou ik al jaren anders willen ordenen), maar men heeft nu eindelijk de nutteloze ruimte onder het knoppenpaneel opgevuld met een permanent zichtbaar **histogram** en daaronder relevante camera-informatie (uit [EXIF](#)). Deze informatie is niet zo belangrijk, maar kan soms duidelijk maken waarom een opname mislukt is en meteen in de Prullenbak kan. Maar het histogram is bij correcties van contrast en helderheid vaak wel belangrijk - vooral om overdrijving te voorkomen – al zullen weinigen er iets mee doen – jammer! Lees dan toch maar eens verder bij [Histogram](#).

## Aanpassing van deze handleiding en snelgids

Ik kan onmogelijk meteen na verschijning van deze nieuwe Nederlandse versie alle teksten en afbeeldingen aanpassen – dat is vele maanden werk. Dus ik moet mij in eerste instantie beperken tot de veranderingen waarmee je (vooral als oude) gebruiker meteen wordt geconfronteerd en dat is – behalve die ingrijpende gezichtsherkenning – al het geval bij het via Picasa [importeren](#) van nieuwe foto's, bij het aangeven van [locaties](#) en bij het toekennen van [trefwoorden](#), hoewel beide laatste waarschijnlijk geen algemeen gebruikte functies zijn.



Hierboven kun je zien dat onderzijde van het importvenster ook helemaal veranderd is en dat het zelf mogelijk is om foto's vanuit je camera meteen naar Picasaweb te uploaden. Dat is weliswaar onverstandig want je hoort je foto's eerst netjes op orde te maken voordat je ze gaat uploaden, maar er kunnen zich speciale omstandigheden voordoen waarbij dit toch een gemak of zelfs noodzaak kan zijn.

Belangrijker is dat je nu vanuit Picasa heel gemakkelijk foto's kunt uploaden naar een album van een ander als je daarvoor bent uitgenodigd. Zie [Samenwerken](#)

Ook zal ik meer aandacht moeten schenken aan de *synchronisatie* tussen Picasa op je pc en Picasaweb op het internet – vooral vanwege het bijwerken van gezichten in de oudere albums die je al op Picasaweb hebt staan en waarvan je je dan meteen moet afvragen of het wel zo zinvol is om die allemaal te laten staan, want dan anders moet je misschien binnenkort meer opslagruimte gaan huren en dat is wat overdreven. Bovendien moeten dan die oude foto's dan ook nog gewoon op je harde schijf staan, want anders valt er niets te synchroniseren en moet je je wat gezichten betreft beperken tot nieuwe albums.

*Opmerking: ook is er door dat gezichtengedoe een extra privacyprobleem ontstaan dat je hopelijk nog meer dan vroeger zal nopen om persoonlijke albums niet openbaar te maken.*

En zo zijn er nog meer punten waaraan aandacht geschonken zal moeten worden, maar er zijn in ieder geval al drie meer verborgen verbeteringen: datum en tijd fouten van foto's (of filmpjes) kunnen eindelijk worden gecorrigeerd, de uploadkwaliteit naar Picasaweb is verbeterd (trouwens ook de presentatiekwaliteit op Picasaweb zelf) en verscherpen werkt weer zoals vroeger (dat mag echter geen reden zijn om die functie uitbundig te gaan gebruiken).

## Conclusie

Maar dat er weer veel te genieten valt (maar nog meer werk aan de winkel is), moge uit deze korte samenvatting duidelijk zijn. En zo blijven we van de straat.