

Opties in Picasa

De veranderingen in **Picasa 3.8** spelen voor dit onderwerp geen rol - hoogstens zijn er kleine verschillen in de schermafbeeldingen. Zie ook [Intro Picasa 3.8NL](#).

De letter **O** staat ook voor **Opties** en dat is meestal een verwaarloosd onderwerp. Opties zijn bedoeld om instellingen aan te passen aan eigen voorkeuren of om extra mogelijkheden in- of uit te schakelen, bijvoorbeeld het weergeven van muziek tijdens een diavoorstelling.

Na installatie heb je de basisinstellingen die door de ontwerpers zijn gekozen en die zijn meestal prima bruikbaar totdat je het programma beter leert kennen en iets mist. Dan is het moment aangebroken om eens in de opties te gaan neuzen of er alternatieven zijn. Zo niet, dan moet je met dat gemis leren leven of op zoek gaan naar een beter programma, maar dat zal niet gemakkelijk zijn.

Opmerking 1: sommige gebreken worden door upgrades vanzelf opgelost omdat er langdurig in gebruikersforums over wordt geklaagd – vaak terecht, maar soms gezeur.

*Opmerking 2: sommige instellingen bevinden zich gewoon in menu **Beeld** of in menu **Extra**, zoals “Kleine afbeeldingen” en “Screensaver configureren”.*

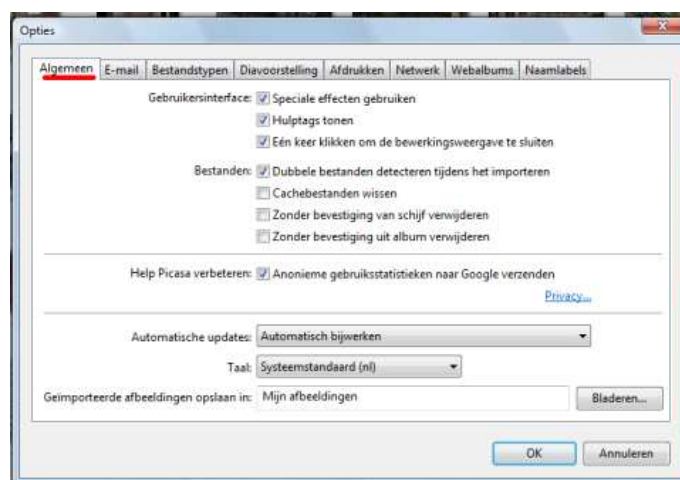
Hieronder loop ik alle optievensters in alfabetische volgorde langs en ik geef alleen een korte toelichting als er iets bijzonders te melden valt. Ik kan niet meer nagaan welke vinkjes na een eerste installatie standaard aan of uit staan omdat **Picasa** de instellingen van mijn oudere versie gewoon heeft overgenomen.

Opmerking 1: het is ook voor mij soms moeilijk om te begrijpen wat er precies wordt bedoeld, omdat ik er dan in [Help](#) weinig over kan vinden. Gewoon proberen is vaak het beste.

*Opmerking 2: na een aanpassing moet je onderaan het betreffende venster uiteraard op **OK** klikken. De knop **Toepassen** is alleen bedoeld als je nog in de overige vensters wilt kijken of er aanpassingen nodig zijn. Als je alleen maar even hebt gekeken, kun je het beste op de knop **Annuleren** klikken om te voorkomen dat je per ongeluk een verandering bevestigt.*

Algemeen

De standaardinstellingen zijn in principe in orde. Die zie je hieronder:



Ik weet niet welke speciale effecten worden bedoeld en wat hulptags zijn, dus ik vertrouw erop dat ze fraai of nuttig zijn.

Eén keer klikken is zinvol omdat je dan ergens in de foto kunt klikken om het bewerkingsvenster te sluiten en terug te keren naar het hoofdvenster van Picasa (de “bibliotheek”). Anders moet je rechtsboven op het kruisje klikken en dus beter mikken.

Cachebestanden wissen is zinvol om bij afsluiten allerlei tijdelijke bestanden op te ruimen.

Zonder bevestiging verwijderen moet je nooit aanvinken omdat het goed is om door Picasa te worden gewaarschuwd voor eventuele onverstandige handelingen.

Anonieme gebruiksstatistieken naar Google verzenden gebeurt alleen bij storingen en vastlopers en dat lijkt mij alleen maar belangrijk voor verbetering van het programma. Dit betekent wel dat het programma toegang tot het internet moet hebben, maar dat is ook nodig voor webalbums. De firewall moet dit dus niet belemmeren.

Automatisch bijwerken is natuurlijk altijd verstandig, tenzij je wilt voorkomen dat je goed werkende versie wordt vervangen door een nieuwe versie die misschien problemen heeft.

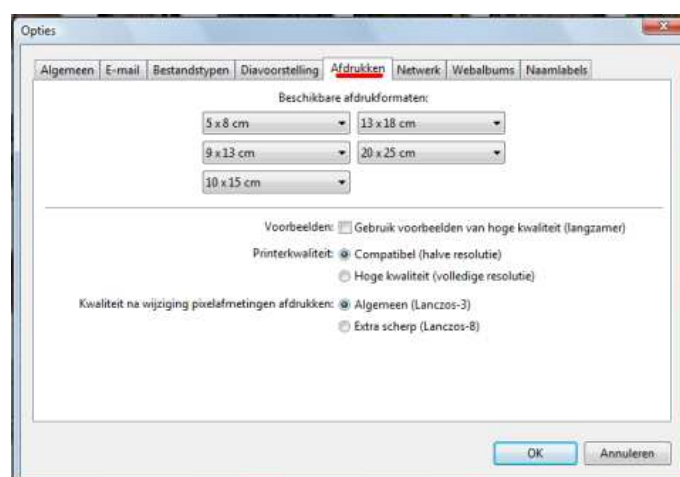
Taal: als je Picasa hebt gedownload van de Nederlandstalige site en je Windows-versie (je “systeem”) is ook Nederlandstalig, dan zal alles in Picasa ook Nederlandstalig zijn. Toch wil dit wel eens misgaan (waarschijnlijk door een foutieve landeninstelling in Windows) en dan kun je hier alsnog voor “Nederlands” kiezen (er bestaat geen Vlaamse versie).

Werkmap: ook Picasa gebruikt de map **Mijn Afbeeldingen** als basis voor allerlei activiteiten en niet alleen voor importeren, dus je moet heel goed nadenken om iets anders te willen. Ik zou die instelling nooit veranderen, want ook door Picasa zelf gemaakte werkmappen en bestanden komen daar terecht. Prima zo (zie ook Mappenbeheer).

Opmerking: in Windows Vista heet die map gewoon simpel “Afbeeldingen” en is dat irritante voorzetsel “Mijn” gelukkig vervallen. Maar in Picasa zie je dat voorzetsel nog steeds en wordt deze map in mijn mappenlijst aangeduid als “Pictures”. In Windows-7 is de map Mijn afbeeldingen weer terug, maar dan is er ook een virtuele bibliotheek die “Afbeeldingen” heet.

Afdrukken

De standaardinstelling met Europese maten is in principe in orde. Die zie je hieronder:



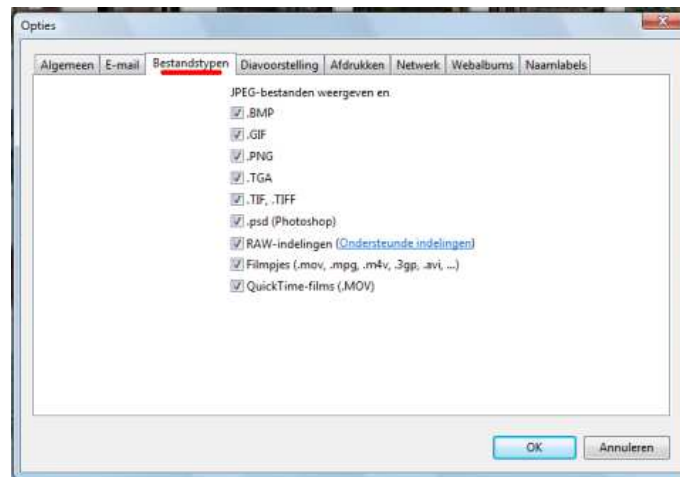
Opmerking: dat hier A4 niet wordt vermeld, komt omdat de definitie van “Volledige pagina” afhankelijk is van de printerinstelling in het afdrukvenster van Picasa.

Zie [Afdrukken 2](#) voor het nogal verwarrende formaatkeuzelijstje dat onder de driehoekjes zit verstopt en dat voor ons onbekende inchmaten bevat. Ook het pasfotoformaat deugt niet. Hoewel de keuze voor “hoge kwaliteit” voor de hand ligt, kan dit toch afdrukproblemen ver-

oorzaken (waarschijnlijk door te weinig werkgeheugen), dus je zult daarmee een beetje moeten experimenteren.

Bestandstypen

Ik weet niet wat standaard is aangevinkt, maar het is niet onverstandig om gewoon alles aan te vinken zoals hieronder – al zullen de meeste typen bij jou nooit voorkomen.



Opmerking: de laatste optie kan grijs en dus onbruikbaar zijn. Dat hoeft geen bezwaar te zijn, maar met sommige camera's kun je korte filmpjes maken met bestandstype MOV en die kun je dan in Picasa niet bekijken. Je moet dan eerst de gratis versie van Quick Time installeren.

Normale fotobestanden zijn JPEG-bestanden en die worden in Picasa altijd getoond, tenzij ze minder dan 250x250 pixels hebben (zie [Bestanden en meer](#)).

Bestanden van het type GIF (meestal "poëzieplaatjes") hebben meestal weinig pixels en zijn dan niet zichtbaar in Picasa – ondanks het vinkje hierboven. Als je die toch wilt zien, moet je **Beeld > Kleine afbeeldingen** aanklikken, maar wees je er dan altijd van bewust dat deze "plaatjes" toch niet geschikt zijn voor normale afdrucken – zelfs niet op 10x15 formaat.

Bestanden van het type PNG en TIF en misschien TGA bestaan in varianten die Picasa niet kan tonen. Ik vermoed dat het dan gaat om gescande "multipage" bestanden.

Opmerking: foto's die verborgen zitten in opgeslagen mailtjes of in powerpointbestanden kan Picasa ook niet tonen, maar dat kan geen enkel fotoprogramma: je zult die foto's eerst zelf als aparte bestanden moeten opslaan via "bijlagen opslaan" of desnoods als screendumps.

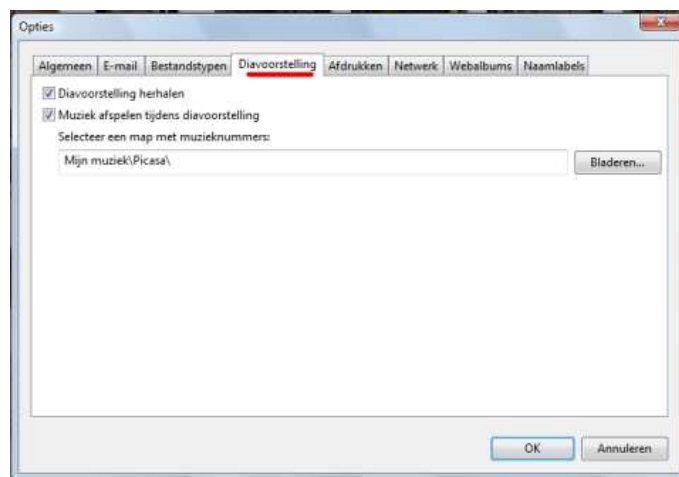
Picasa maakt zelf ook bestanden. Voorzover mij bekend worden alleen bureaubladachtergronden en screendumps opgeslagen als grote BMP-bestanden, maar de rest als gewone JPEG-bestanden die altijd zichtbaar zijn, bijvoorbeeld een collage (zie [JPEG](#)).

In Picasa gemaakte of bewerkte films worden altijd opgeslagen in het normale WMV-format (Windows Media Video, net zoals er ook WMA bestaat: Windows Media Audio).

Van Photoshop-bestanden (DNG of PSD) weet ik niets af, maar onduidelijk is of Paintshop-bestanden (PSP) daar ook onder vallen - in ieder geval wordt dit type niet vermeld. Op RAW-bestanden uit duurdere camera's kom ik apart terug (zie [RAW](#)).

Diavoorstelling

Ook deze instelling heb ik aangepast zoals hieronder:



Herhalen betekent dat als de laatste foto van een map of album is getoond, dat de diavoorstelling vanzelf verder met de eerste foto. Dat is geen bezwaar omdat je de vertoning toch op elk willekeurig moment kunt stoppen door op de **Esc(ape)**-toets te drukken. Ik zou alleen willen herhalen vanaf de geselecteerde startfoto.

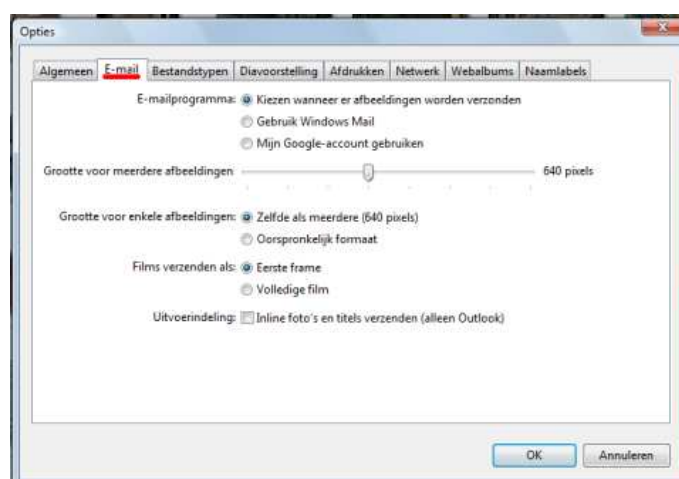
Geschikte muziek afspelen is vooral prettig als je alleen naar je foto's zit te kijken, maar omdat er in de standaard map **Mijn muziek** vaak al zoveel verschillende muziekbestanden staan, heb ik daarin een submap met de naam **Picasa** gemaakt om daarin mp3- of wma-bestanden te kunnen plaatsen die geschikt zijn als een rustige achtergrondmuziek bij een willekeurige diavoorstelling.

In **Picasa3** is het nu ook mogelijk om per map of album een meer specifiek muziekbestand te kiezen, maar als dat stukje is uitgespeeld, volgt de algemene muziek weer.

Natuurlijk kun je de luidsprekertjes zacht zetten als die muziek niet wil horen of even iets wil vertellen —daar hoeft je het vinkje niet voor weg te klikken. Zie [Diavoorstelling](#).

E-mail

Ook hier heb ik de normale instelling aangepast naar 640 pixels zoals hieronder:



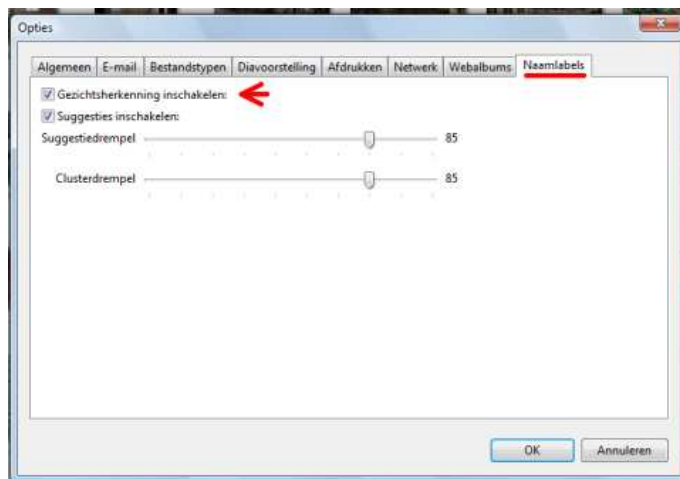
Belangrijk is dat in de tweede regel je normale e-mailprogramma wordt vermeld, in dit geval Windows Mail (dat is opvolger van Outlook Express in Vista). Als je een mailbox bij Google hebt (Gmail), ben je onafhankelijk van welk programma dan ook. Zie verder bij [E-mail 1](#).

Opmerking: het schuifje ging vroeger maar tot 1024 pixels, maar nu tot 1600. Dat is een zinvolle tijdelijke instelling voor kwaliteitsbewuste ontvangers (die zijn zeldzaam), want zulke

bestanden hebben voldoende pixels voor elk beeldscherm en voor goede afdrukken in 10x15 formaat. Je kunt dan maximaal 10 foto's meezenden zonder de ontvanger in problemen te brengen, aangenomen dat met een normale verbinding wordt gewerkt en niet meer met een ouderwetse telefoonmodem en dat de mailbox bij hun provider dagelijks wordt geleegd.

Naamlabels (gezichtsherkenning)

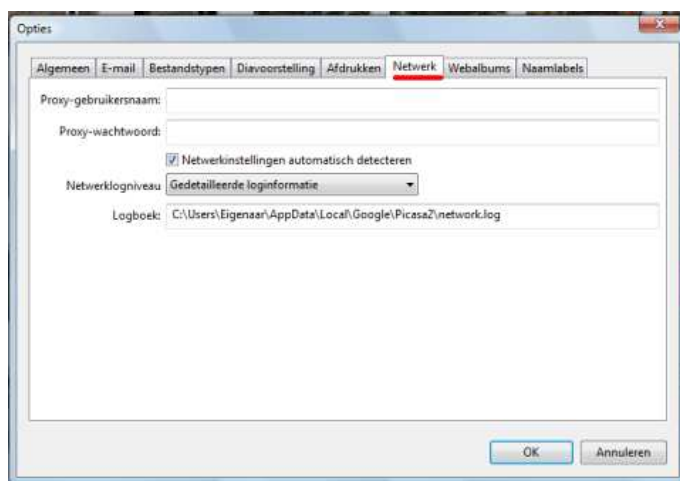
Hier kun je de beroemde (of beruchte) nieuwe functie in Picasa 3.6 uitschakelen en dat zullen velen doen omdat er geen raad mee weten (zie [Personen](#)):



Helaas ontbreekt enige toelichting omtrent de functie van de schuifjes (daar is toch ruimte genoeg voor), maar uit de naamgeving kun je afleiden dat hoe hoger de drempels hoe minder Picasa wat gezichten betreft suggereert en clusterd. De standaard instelling op 85 zal wel goed zijn, maar je kunt er mee experimenteren of de schuifjes met het 2^e vinkje uitschakelen.

Netwerk

Dit was al een nieuw optieblad in **Picasa 3.1** en ik heb daar nog steeds geen ervaring mee:

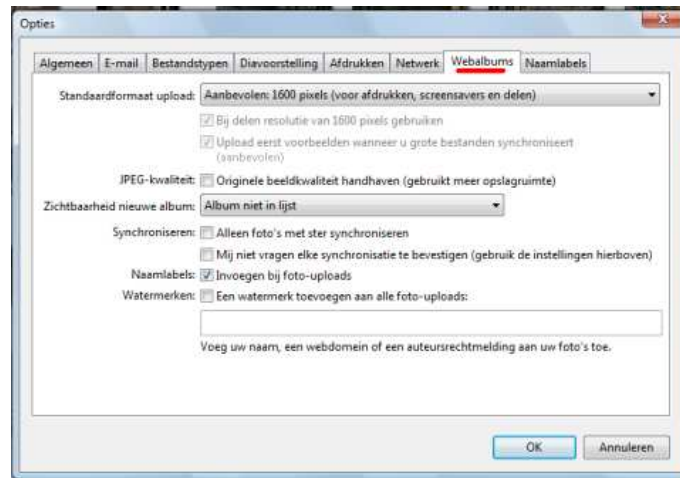


Ik zou mij kunnen voorstellen dat er een back-up schijf is die met je router is verbonden (die hebben vaak een usb-aansluiting) en dat je daarvan met verschillende computers gebruik kunt maken. Vanuit de computer waarop je de fotoverzameling beheert kun je dan een Picasa-back-up maken, mits de toegang tot dit netwerk goed is ingesteld.

Opmerking: Picasa is niet of nauwelijks geschikt voor multi-user gebruik via een server. Ook het gebruik van een gewone externe schijf anders dan voor back-up is niet verstandig.

Webalbums (Picasaweb)

Ook dit optieblad was nieuw in **Picasa 3.1** en hier kun je een aantal basisinstellingen kiezen die je meestal bij uploaden gebruikt:



Voor reeds gecorrigeerde foto's kun je rustig het aanbevolen pixelformaat kiezen (dat betekent dat de breedte of hoogte 1600 pixels wordt) omdat de ontvangers dan over bestanden kunnen beschikken die goed genoeg zijn voor elk scherm en voor prima 10x15 afdrukken.

Opmerking 1: nieuw in Picasa 3.6 is dat je kunt kiezen om de originele beeldkwaliteit te behouden, maar dat is alleen voor specialistisch gebruik relevant. Ook nieuw is uiteraard dat de in Picasa gelabelde gezichten, ook op Picasaweb labels krijgen (via synchroniseren).

Opmerking 2: nieuw in Picasa 3.8 is dat je de fotovolgorde bij synchronisatie kunt aanvinken. Wat daarmee wordt bedoeld, kan ik niet achterhalen, maar waarschijnlijk zoiets als "recent eerst" en daarna pas de eventueel gewijzigde oudere foto's.

Omdat het meestal zal gaan om familiefoto's is privacy belangrijk, dus de geüploade foto's mogen niet openbaar toegankelijk zijn en dat heet "Albums niet in lijst" (Unlisted). In Picasa 3.8 is deze onduidelijke omschrijving vervangen door "Iedereen met de link" en dat is evenmin duidelijk, want "Niet-openbaar" is wel zo duidelijk.

Opmerking: er is dan ook nog een niet-openbare variant waarvoor de door jou genodigden zich moeten aanmelden met hun Google-account, maar dat is wel heel extreem.

Voor openbare foto's is het misschien zinvol om je initialen toe te voegen (dat zijn gewoon kleine witte of zwarte lettertjes die rechtsonder op de foto's worden geplaatst, dus de aanduiding "watermerk" is niet correct).

Zie verder bij [Webalbums](#) voor meer informatie en het nut (of gevaar) van synchroniseren.

Conclusie

Kijk eerst eens goed rond in Picasa (ook in de menu's) voordat je gaat klagen en dat geldt voor elk programma dat je een beetje handiger wilt gebruiken dan door de ontwerpers als standaardinstellingen is bedacht. Vaak zal dat een probleem met drie klikken verhelpen.