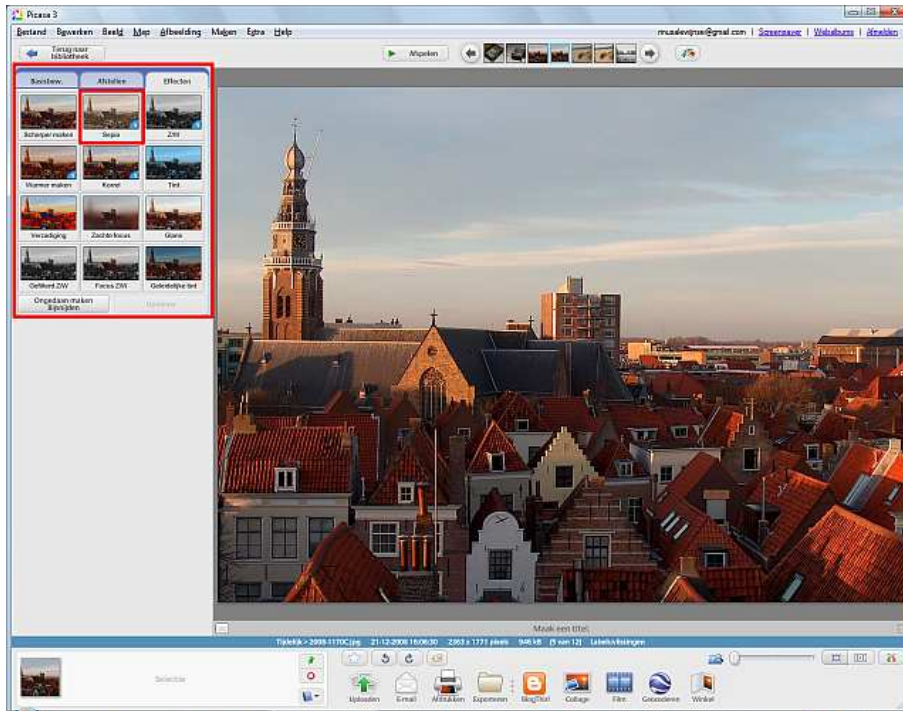


Sepiakleuring toepassen

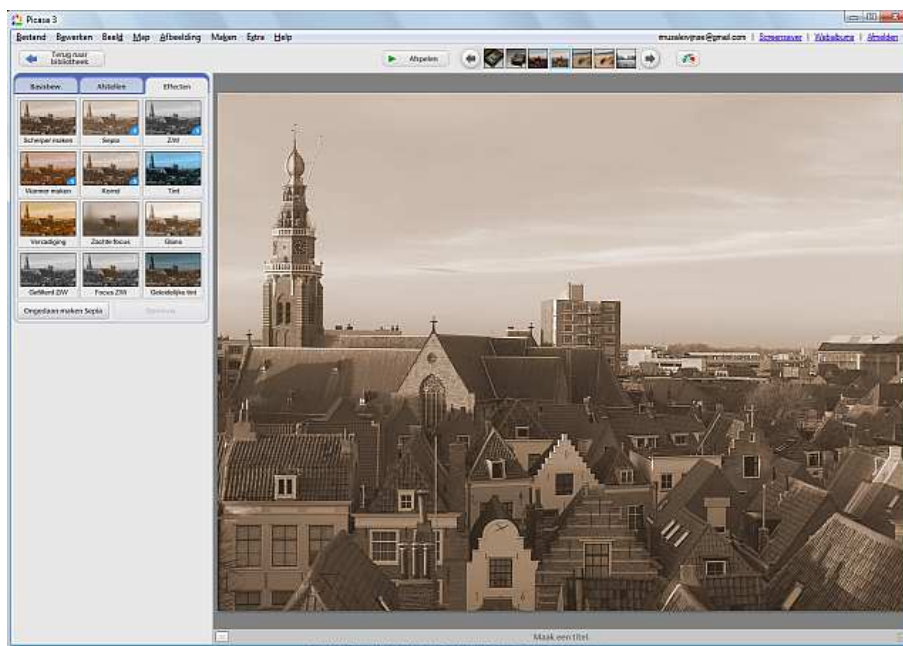
De veranderingen in **Picasa 3.6** en **3.8** spelen voor dit onderwerp geen rol - hoogstens zijn er kleine verschillen in de schermafbeeldingen. Zie [Intro Picasa 3.6NL](#) en [Intro Picasa 3.8NL](#).

Het derde paneeltje in het bewerkingsvenster van Picasa heet **Effecten**. Dit mag je bij het corrigeren van een gewone fotoserie niet gebruiken. Maar als je een zorgvuldig uitgezochte foto selecteert en vervolgens exporteert, heb je een kopiebestand waar je alles mee mag doen, bijvoorbeeld om er een foto met de klassieke **sepiakleuring** van te maken.

Deze inmiddels bekende foto leent zich daar bijzonder goed voor, omdat hij (behalve een paar moderne details die je niet kunt verdoezelen) ook in 1888 gemaakt had kunnen zijn:

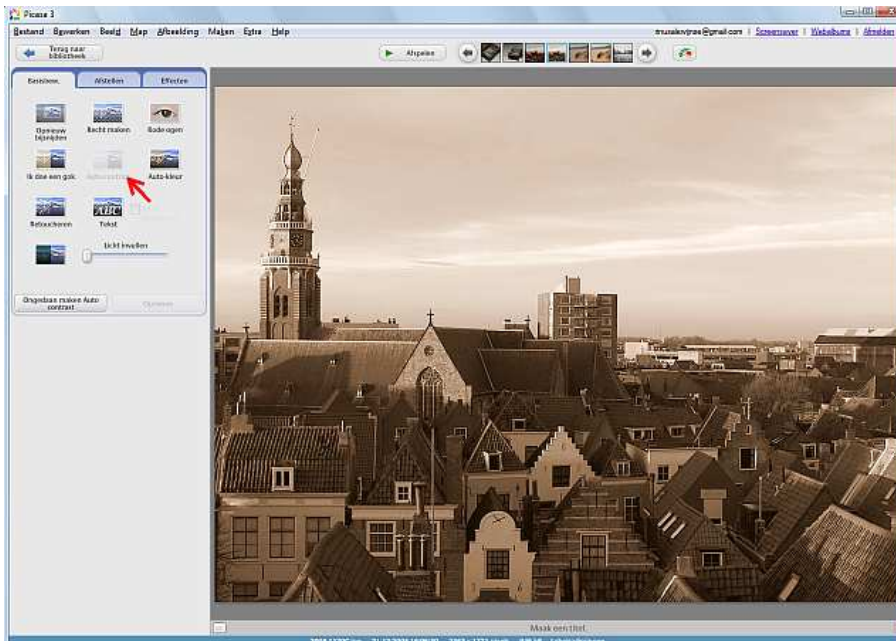


Klik nu op de 2^e knop **Sepia** in het roodomrande paneeltje. Dan zie je het effect onmiddellijk:



Opmerking: hoewel de knop bedoeld is voor eenmalig gebruik, kun je hem wel meerdere keren aanklikken. De foto wordt dan steeds fletser en dat kan bij portretten van pas komen.

De foto maakt nu een wat fletse indruk, maar kan met de knop **Auto-contrast** op het paneel **Basisbew** al een heel stuk aantrekkelijker worden gemaakt zoals hieronder:



Als je dit resultaat toch niet zo geslaagd vindt, kun je met de knop **Ongedaan maken Auto-contrast** en vervolgens met **Ongedaan maken Sepia** terug naar de oorsprong en gaan experimenteren met een ander klassiek effect zoals [zwart-wit](#).

In de [Picasa handleiding](#) vind je nog meer informatie hierover bij [Zwart-wit](#).

Opmerking: dit effect is ook beschikbaar in Picnik: zie [Picnik via Picasa](#).