

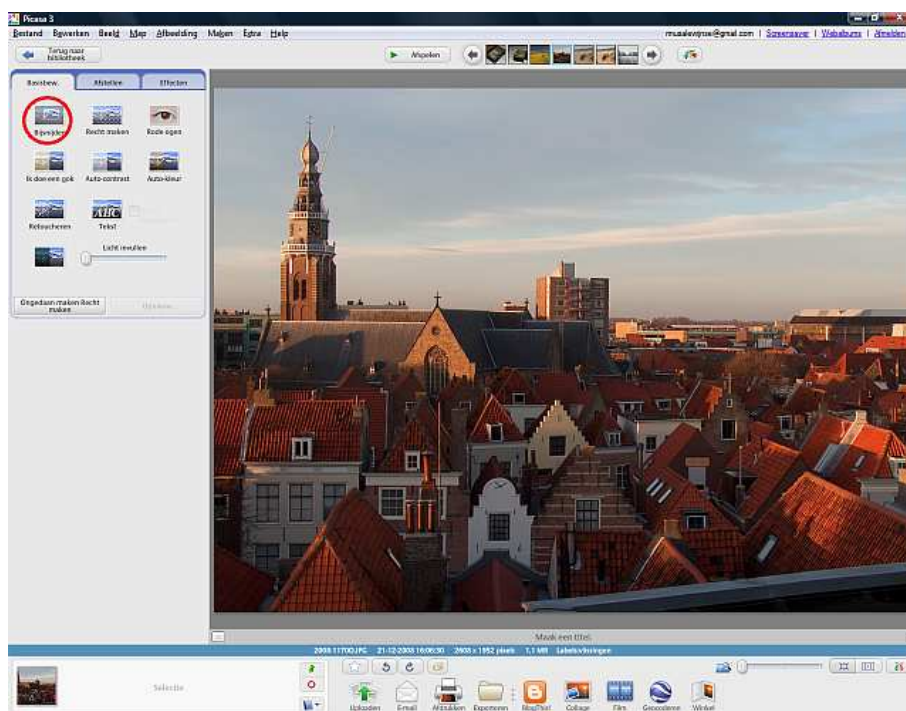
Bijsnijden of verhouding aanpassen

De veranderingen in **Picasa 3.6** en **3.8** spelen voor dit onderwerp een kleine rol en er zijn kleine verschillen in de schermafbeeldingen. Zie [Intro Picasa 3.6NL](#) en [Intro Picasa 3.8NL](#).

Wanneer er iets bij de randen van een foto niet mooi of zelfs storend is, kun je dat gewoon wegsnijden - denk aan teveel voorgrond, teveel lucht, een storende auto of een lelijk bord, etc. Het kan ook zijn dat je maar een kleiner deel van een foto nodig hebt of dat je een foto wilt afstemmen op een bepaalde verhouding voor een bepaald beeldscherm of fotolijstje.

Opmerking: meestal gaat "recht maken" aan bijsnijden vooraf omdat bijna elke foto per ongeluk een beetje scheef genomen is of soms omdat nog schever mooier is.

In het bibliotheekvenster van Picasa klik je dan 2x op de betreffende foto. Je komt dan in het bewerkingsvenster terecht zoals hieronder:



Opmerking: deze foto is ook eerst recht gezet (zie [Recht maken](#)).

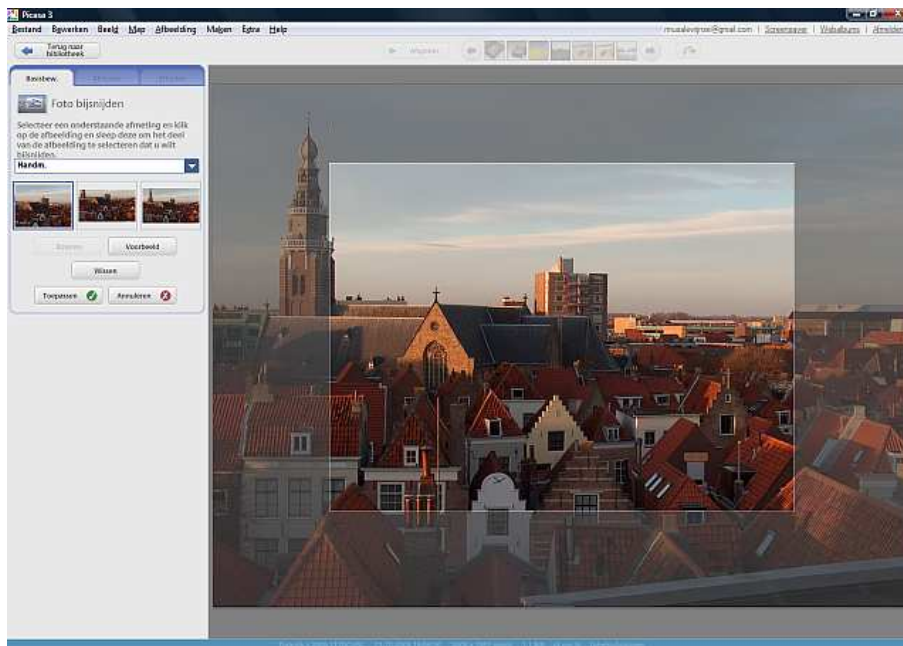
De knop **Bijsnijden** vind je bij de rode cirkel. Als je hierop klikt, verschijnen in het linker paneel allerlei instelmogelijkheden zoals hieronder (zie links). Meestal zul je dan in het keuzelijstje **Handm(atig)** kiezen omdat je vrij wilt zijn om een mooie uitsnede te maken.

Maar in speciale gevallen kan aanpassing aan een bepaald "formaat" (lees verhouding) nodig zijn en daarvoor heb je in Picasa3 veel mogelijkheden (zie hieronder rechts):

Opmerking: het is verstandig om eerst een zo mooi mogelijke vrije uitsnede te maken voor je verzameling. Mocht je daarna voor een speciaal doel nog een uitsnede in een specifieke verhouding nodig hebben, dan doe je dat in een kopiebestand.



Vervolgens kun je op één van 3 plaatjes klikken (het rechtse is meestal het beste), want dan verschijnt er een snijkader in beeld waarvan je de randen met de muis kunt verslepen of dat je in zijn geheel kunt verplaatsen:



in deze foto is vooral de scheve dakrand rechtsonder storend, dus ik moet er in ieder geval voor zorgen dat die net buiten het snijkader valt.

Opmerking: je kunt steeds even op de knop Voorbeeld klikken om te zien of de gekozen uitsnede bevredigend is – het luistert vaak veel nauwer dan je zou verwachten.

Daarna klik je op de knop **Toepassen** en dan is dit het veel mooiere resultaat:

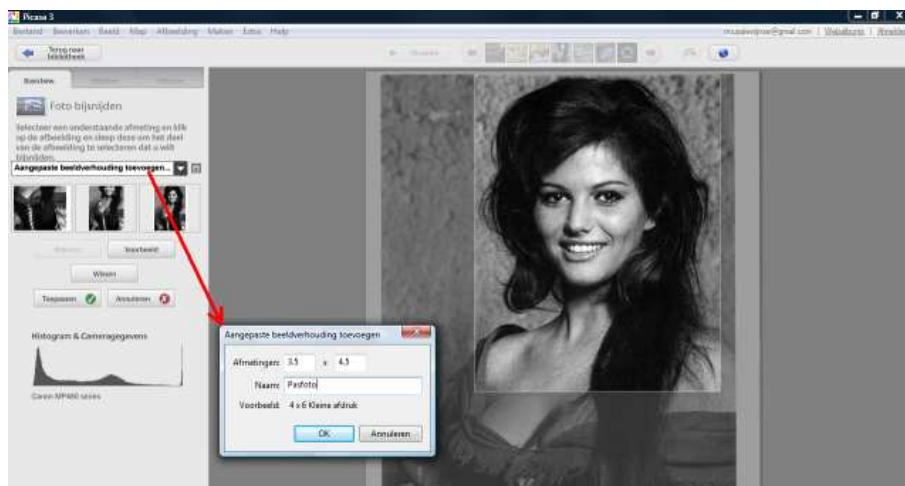


Daarna kunnen er nog andere verbeteringen nodig zijn zoals [contrast](#), [helderheid](#), [kleur](#) en eventueel [scherpte](#), maar daarover gaan andere stukjes in deze snelgids. Als je met deze foto klaar bent, kun je via het pijltje boven de foto meteen door naar de volgende of naar de vorige foto of via de knop linksboven **Terug naar bibliotheek**.

Opmerking 1: als je van een foto maar een heel klein deel nodig hebt (bijvoorbeeld één persoon uit een groepsfoto), moet je wel bedenken dat die uitsnede relatief weinig pixels zal bevatten en dus hoogstens geschikt is voor pasfotoformaat (zie verder).

Opmerking 2: zoals altijd zie dan links dat je de laatst uitgevoerde correctie ongedaan kunt maken en omdat je niets hoeft op te slaan, kan dat in de toekomst ook nog (zie [Opslaan](#)).

Ten overvloede is er helemaal onderaan nog een optie aanwezig om eigen maten (lees verhoudingen) in te kunnen voeren, zoals je hieronder kunt zien. Als voorbeeld heb ik het pasfotoformaat 3,5x4,5 (in te voeren als 3.5 en 4.5) genomen:



In de [Picasa handleiding](#) wordt dit onderwerp veel uitgebreider behandeld – zie [Bijsnijden](#).

Opmerking: deze correctie is ook beschikbaar via Picnik: zie [Picnik via Picasa](#).